



คู่มือการปฏิบัติงาน กลุ่มส่งเสริมการจัดการศึกษา



นางรุ่งนภา บุราณสาร
นักวิชาการศึกษาชำนาญการ

สำนักงานเขตพื้นที่การศึกษาประถมศึกษาสกลนคร เขต ๒
สำนักงานคณะกรรมการการศึกษาขั้นพื้นฐาน
กระทรวงศึกษาธิการ



คู่มือการปฏิบัติงาน

นางรุ่งนภา บุราณสาร
นักวิชาการศึกษาคำนาถการ

สำนักงานเขตพื้นที่การศึกษาประถมศึกษาศกนคร เขต ๒
สำนักงานคณะกรรมการการศึกษาขั้นพื้นฐาน
กระทรวงศึกษาธิการ

กลุ่มส่งเสริมการจัดการศึกษา

แนวคิด

งานส่งเสริมการจัดการศึกษา เป็นงานที่สนับสนุนและส่งเสริมให้สถานศึกษาในสังกัดสำนักงานเขตพื้นที่การศึกษา สามารถจัดการศึกษาขั้นพื้นฐาน ได้อย่างมีประสิทธิภาพ โดยเน้นการบูรณาการ การจัดการศึกษา ทั้งการศึกษาในระบบ นอกระบบ และตามอัธยาศัย นำแหล่งเรียนรู้และภูมิปัญญาท้องถิ่น มาใช้ประกอบการจัดการเรียนการสอน การพัฒนาคุณภาพผู้เรียน ทั้งด้านร่างกาย จิตใจ สังคม สติปัญญา ทักษะชีวิต คุณธรรม จริยธรรม จิตอาสา การกีฬา ลูกเสือ เนตรนารี ยุวกาชาด ผู้บำเพ็ญประโยชน์ องค์กรนักเรียน สหิทธิเด็ก การจัดหาทุน กองทุนช่วยเหลือนักเรียนที่ประสบความเดือดร้อน อีกทั้งส่งเสริมให้บุคคล ครอบครัว ชุมชน สถาบันทางศาสนา สถานประกอบการ องค์กรปกครองส่วนท้องถิ่น และภาคเอกชน ร่วมจัดการศึกษาที่จะส่งผลต่อการพัฒนาคุณภาพชีวิตผู้เรียน รวมทั้งปฏิบัติตามพันธกิจ ที่ได้มีการลงนามในความตกลงร่วมกันระหว่างประเทศ การรองรับประชาคมอาเซียนในด้านการจัดการ ทั้งการแลกเปลี่ยนและการส่งเสริมการจัดการศึกษา ตลอดจนการดำเนินงานอื่น ๆ ที่เกี่ยวข้อง

วัตถุประสงค์

1. เพื่อส่งเสริมคุณภาพการจัดการศึกษาทั้งในระบบ นอกระบบ และตามอัธยาศัย ภายใต้ความร่วมมือของบุคคล ครอบครัว ชุมชน สถาบันทางศาสนา และองค์กรปกครองส่วนท้องถิ่น และภาคเอกชนทุกรูปแบบให้มีคุณภาพตามมาตรฐาน
2. เพื่อส่งเสริมสุขภาพกายและสุขภาพจิต ผู้รับบริการทางการศึกษา ให้สมบูรณ์ โดยส่งเสริมให้สถานศึกษาจัดหาอาหารกลางวัน อาหารเสริม(นม) และเพื่อส่งเสริมให้จริยธรรม คุณธรรม วินัยโดยเน้นกีฬา นันทนาการ ลูกเสือ เนตรนารี ยุวกาชาด ผู้บำเพ็ญประโยชน์ นักศึกษาวิชาทหารและการปฏิบัติตนตามระบอบประชาธิปไตยอันมีพระมหากษัตริย์ทรงเป็นประมุข
3. เพื่อส่งเสริมสิทธิเด็ก การจัดหาทุน กองทุนช่วยเหลือนักเรียนที่ประสบความเดือดร้อน พ.ศ. 2564 เพื่อให้ความช่วยเหลือนักเรียนที่กำลังศึกษาอยู่ในสถานศึกษา สังกัดสำนักงานเขตพื้นที่การศึกษา ประถมศึกษาสกลนคร เขต 2 ที่ประสบความเดือดร้อนจากภัยพิบัติ อุบัติเหตุ และประสบภัยด้านอื่น ๆ
4. เพื่อส่งเสริมกิจการพิเศษ ที่เป็นการสร้างความมั่นคงและประสานเครือข่ายทุกระดับไปสู่การจัดการศึกษาขั้นพื้นฐาน
5. เพื่อรองรับประชาคมอาเซียน ตลอดจนข้อตกลงร่วมกันระหว่างประเทศในการจัดการศึกษา ทั้งแลกเปลี่ยน และส่งเสริมสนับสนุนเพื่อพัฒนาการศึกษาาร่วมกัน

ขอข่าย/ภารกิจ

(1) ส่งเสริมการจัดการศึกษาขั้นพื้นฐานในรูปแบบการศึกษาในระบบการศึกษานอกระบบและการศึกษาตามอัธยาศัย

กระบวนการ

1. การจัดการศึกษาในระบบ

- 1) งานส่งเสริมให้มีการกำหนดวิธีการและแนวทางการดำเนินการจัดการศึกษาตั้งแต่ระดับการศึกษาปฐมวัย และการศึกษาขั้นพื้นฐานอย่างทั่วถึงและมีคุณภาพ
- 2) การจัดการศึกษาเด็กไร้สัญชาติ เด็กต่างชาติพันธุ์
- 3) การจัดการศึกษาพื้นที่พิเศษ
- 4) การแก้ปัญหาเด็กตกหล่น เด็กกลุ่มเสี่ยง และเด็กออกกลางคัน
- 5) งานทะเบียนหลักฐานการศึกษา
 - การจัดเก็บหลักฐานการศึกษา
 - การยกเลิกหลักฐานการศึกษา
 - การตรวจสอบวุฒิและการรับรองความรู้
 - การซื้อแบบพิมพ์

2. การศึกษานอกระบบ

1) ส่งเสริมการจัดการศึกษานอกระบบให้เชื่อมโยงกับการจัดการศึกษาในระบบ และการศึกษาตามอัธยาศัย

3. การจัดการศึกษาตามอัธยาศัย

- ส่งเสริมให้สถานศึกษา หน่วยงานหรือสถาบันที่จัดการศึกษาร่วมวางแผนและกำหนดแนวทางในการสนับสนุนส่งเสริมการจัดการศึกษาตามอัธยาศัย

(2) ส่งเสริมและสนับสนุนการจัดการศึกษาขั้นพื้นฐานของบุคคล ครอบครัว องค์กร ชุมชน องค์กรวิชาชีพสถาบันศาสนา สถานประกอบการ และสถาบันสังคมอื่น

กระบวนการงาน

งานส่งเสริม สนับสนุนการจัดการศึกษาขั้นพื้นฐานของบุคคล ครอบครัว ชุมชน องค์กร สถาบัน ศาสนา สถานประกอบการและสถาบันสังคมอื่น

(3) ประสานและส่งเสริมองค์กรปกครองส่วนท้องถิ่น ให้สามารถจัดการศึกษา สอดคล้องกับนโยบายและมาตรฐานการศึกษา

กระบวนการงาน

งานส่งเสริม การจัดการศึกษาขององค์กรปกครองส่วนท้องถิ่น

(4) ส่งเสริมการจัดการศึกษาสำหรับผู้พิการ ผู้ด้อยโอกาส และผู้มีความสามารถพิเศษ

กระบวนการงาน

1. งานส่งเสริมการจัดการศึกษาเด็กพิการ เด็กด้อยโอกาสที่มีความสามารถพิเศษ
2. งานส่งเสริมและสนับสนุนนักเรียนในโควตาพิเศษ
 - การดำเนินงานของมูลนิธิต่าง ๆ
 - การคัดเลือกนักเรียนเพื่อศึกษาต่อ
3. งานการคัดเลือกนักเรียนและสถานศึกษาเพื่อรับรางวัลพระราชทาน ระดับการศึกษาขั้นพื้นฐาน

(5) ส่งเสริมงานการแนะแนว สุขภาพอนามัย กีฬาและนันทนาการ ลูกเสือ ยุวกาชาด เนตรนารี ผู้บำเพ็ญประโยชน์ นักศึกษาวิชาทหาร งานประชาธิปไตย วินัยนักเรียน การพิทักษ์สิทธิเด็กและเยาวชน และงานกิจการนักเรียนอื่น

กระบวนการงาน

1. งานส่งเสริมกิจกรรมแนะแนวในสถานศึกษา
2. งานส่งเสริมกีฬาและนันทนาการ
3. งานส่งเสริมกิจกรรมลูกเสือ เนตรนารี ยุวกาชาด ผู้บำเพ็ญประโยชน์ และนักศึกษาวิชาทหาร
4. งานส่งเสริมกิจกรรมประชาธิปไตย และวินัยนักเรียน
5. งานสถานักเรียน ส่งเสริม พัฒนา สร้างความเข้มแข็ง องค์กรสถานักเรียน เด็ก เยาวชนในสถานศึกษา
6. งานส่งเสริมพิทักษ์สิทธิเด็กและเยาวชน
7. งานส่งเสริมสุขภาพอนามัย
 - สร้างความเข้าใจให้บุคลากรเห็นความสำคัญเกี่ยวกับงานส่งเสริมสุขภาพอนามัยของนักเรียน
 - งานอาหารกลางวัน
 - งานโครงการอาหารเสริม(นม)
8. การดำเนินงานพัฒนาระบบการดูแลช่วยเหลือนักเรียน

(6) ส่งเสริมสนับสนุนงานทุนการศึกษา และการระดมทุนเพื่อการศึกษา

กระบวนการงาน

1. งานทุนการศึกษา และการระดมทุนเพื่อการศึกษา ศึกษาเงื่อนไขการบริหารเงินทุนตามวัตถุประสงค์ของกองทุน
2. งานกองทุนเงินให้กู้ยืมเพื่อการศึกษา กยศ. ศึกษาเงื่อนไขการบริหารเงินทุนตามวัตถุประสงค์ของกองทุน
3. งานสวัสดิการและสงเคราะห์นักเรียน
4. งานส่งเสริม

(7) ส่งเสริมงานกิจการพิเศษและงานโครงการอันเนื่องมาจากพระราชดำริ

กระบวนการงาน

1. งานการจัดการศึกษาโครงการอันเนื่องมาจากพระราชดำริ
 - งานจัดการศึกษาตามโครงการอันเนื่องมาจากพระราชดำริของพระบาทสมเด็จพระเจ้าอยู่หัว และของพระบรมวงศานุวงศ์ทุกพระองค์
2. งานความมั่นคงแห่งชาติ
 - งานโครงการจัดการศึกษาในหมู่บ้านอาสาพัฒนาและป้องกันตนเอง (อพป.)

(8) ประสานการป้องกันและแก้ไขปัญหาการใช้สารเสพติดและส่งเสริมป้องกัน แก้ไข และคุ้มครองความปลอดภัยนักเรียน นักศึกษา รวมทั้งระบบดูแลช่วยเหลือนักเรียน

กระบวนการงาน

1. งานการป้องกันและแก้ไขปัญหาสารเสพติดในสถานศึกษา
2. รายงานระบบสารสนเทศเพื่อดูแลและติดตามการใช้สารเสพติดในสถานศึกษา (CATAS)
3. รายงานระบบสารสนเทศยาเสพติดจังหวัด (NISPA)
4. งานป้องกันปัญหาการแพร่ระบาดของโรคเอดส์ เพศศึกษาและการตั้งครรภ์ก่อนวัยอันควร
5. จัดทำแผนงาน/โครงการจัดกิจกรรมการเรียนการสอนเพศศึกษาในระดับเขตพื้นที่การศึกษาและสถานศึกษา
6. ติดตาม ประเมินผล รายงานผลอย่างต่อเนื่อง
7. งานส่งเสริมความปลอดภัยนักเรียนและนักศึกษา
8. การดำเนินงานดูแลช่วยเหลือนักเรียนที่เข้าไปเกี่ยวข้องกับยาเสพติด

(9) ดำเนินงานวิเทศสัมพันธ์

กระบวนการงาน

1. งานวิเทศสัมพันธ์

(10) ประสาน ส่งเสริมการศึกษากับการศาสนาและการวัฒนธรรม**กระบวนการงาน**

1. ส่งเสริมให้มีการจัดกิจกรรมนันทนาการหลายรูปแบบ เช่น ดนตรี การแสดง การท่องเที่ยว งานอดิเรกต่าง ๆ
2. การส่งเสริมการจัดกิจกรรมทัศนศึกษา
3. การจัดงานฉลองวันเด็กแห่งชาติ
4. การส่งเสริมคุณธรรม จริยธรรมของนักเรียนและสถานศึกษา

(11) ส่งเสริมแหล่งการเรียนรู้ สิ่งแวดล้อมทางการศึกษา และภูมิปัญญาท้องถิ่น**กระบวนการงาน**

-งานส่งเสริมการพัฒนาศักยภาพแหล่งเรียนรู้ สิ่งแวดล้อมทางการศึกษาและภูมิปัญญาท้องถิ่น ให้เหมาะสมต่อการพัฒนาคุณภาพการศึกษาและจัดทำทะเบียน

(12) ประสานและส่งเสริมสถานศึกษาให้มีบทบาทในการสร้างความเข้มแข็งของชุมชน**กระบวนการงาน**

-งานส่งเสริมคณะกรรมการสถานศึกษาขั้นพื้นฐาน
 -งานแต่งตั้งคณะกรรมการสถานศึกษา
 -เสริมสร้างความเข้มแข็งของชุมชน และพัฒนาความรู้ ความสามารถในการปฏิบัติหน้าที่ของคณะกรรมการสถานศึกษาขั้นพื้นฐาน

(13) ปฏิบัติงานร่วมกับหรือสนับสนุนการปฏิบัติงานของหน่วยงานอื่นที่เกี่ยวข้องหรือที่ได้รับมอบหมาย

- | | |
|-----------------------------------|---|
| -กระทรวงมหาดไทย | -กระทรวงวัฒนธรรม |
| -กระทรวงสาธารณสุข | -กระทรวงพัฒนาการสังคมและความมั่นคงของมนุษย์ |
| -กระทรวงกลาโหม | -กระทรวงแรงงาน |
| -กระทรวงพัฒนาการท่องเที่ยวและกีฬา | -กระทรวงพลังงาน |
| -กระทรวงการต่างประเทศ | -สำนักงานตำรวจแห่งชาติ |

ฯลฯ

(14) มอบหมายงานให้นักจิตวิทยาโรงเรียนประจำสำนักงานเขตพื้นที่ปฏิบัติ

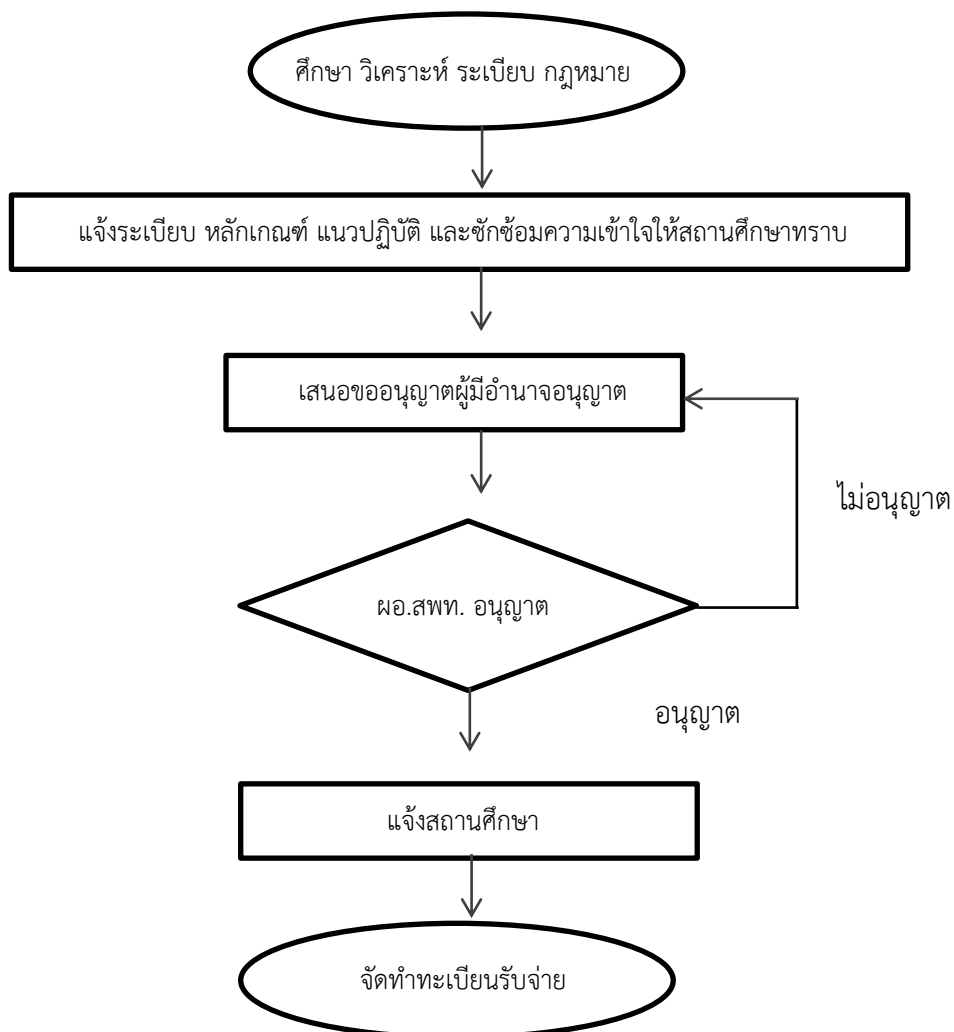
- งานเกี่ยวกับการช่วยเหลือ ให้คำปรึกษานักเรียน ให้ประสบความสำเร็จในด้านการศึกษา สังคม และอารมณ์
- ด้านการวางแผน
- ด้านการประสานงาน
- ด้านการบริการ

(15) งานธุรการกลุ่ม

5. ขั้นตอนการปฏิบัติงาน

- 5.1 ศึกษา วิเคราะห์ ระเบียบ กฎหมาย หลักเกณฑ์ และแนวทาง ตามที่ระเบียบ กฎหมายกำหนด
- 5.2 แจ้งระเบียบ หลักเกณฑ์ แนวปฏิบัติ และชักจูงความเข้าใจให้สถานศึกษาทราบ
- 5.3 เสนอขออนุญาตจัดซื้อแบบพิมพ์ให้กับสถานศึกษา
- 5.4 ผู้อำนวยการสำนักงานเขตพื้นที่การศึกษาอนุญาต
- 5.5 สถานศึกษาดำเนินการจัดซื้อ
- 5.6 จัดทำทะเบียนรับ – จ่าย แบบพิมพ์ และลงทะเบียนเบิกจ่ายแบบพิมพ์ ให้สถานศึกษา

6. Flow Chart การปฏิบัติงาน



7. แบบฟอร์มที่ใช้

หนังสือขออนุญาตซื้อแบบพิมพ์ ปพ. 1 , ปพ. 2 , ปพ. 3

8. เอกสารอ้างอิง

8.1 แผนการศึกษาแห่งชาติ พุทธศักราช 2520 และ 2535 - หลักสูตรประถมศึกษาพุทธศักราช 2521 - หลักสูตรมัธยมศึกษาตอนต้น พุทธศักราช 2521 - หลักสูตรมัธยมศึกษาตอนปลายพุทธศักราช 2524

8.2 พระราชบัญญัติการศึกษาแห่งชาติ พ.ศ. 2542 และที่แก้ไขเพิ่มเติม - หลักสูตรการศึกษาขั้นพื้นฐาน พุทธศักราช 2544 - หลักสูตรแกนกลางการศึกษาขั้นพื้นฐาน พุทธศักราช 2551

8.3 คำสั่งกระทรวงศึกษาธิการว่าด้วยการซื้อแบบพิมพ์ทางการศึกษา ที่ สพฐ. 616/2552 ลงวันที่ 30 กันยายน 2552 8.4 คำสั่งกระทรวงศึกษาธิการว่าด้วยการซื้อแบบพิมพ์ทางการศึกษา ที่ สพฐ. 617/2552 ลงวันที่ 30 กันยายน 2552 8.5 คำสั่งกระทรวงศึกษาธิการว่าด้วยการซื้อแบบพิมพ์ทางการศึกษา ที่ สพฐ. 618/2552 ลงวันที่ 30 กันยายน 2552

9. แบบสรุปมาตรฐานงาน

โครงสร้างส่วนประกอบมาตรฐานงาน สำนักงานคณะกรรมการการศึกษาขั้นพื้นฐาน

ชื่องาน การจัดซื้อแบบพิมพ์ทางการศึกษา		สำนักงานเขตพื้นที่การศึกษา กลุ่มส่งเสริมการจัดการศึกษา			
วัตถุประสงค์ : เพื่อให้สถานศึกษาดำเนินการซื้อแบบพิมพ์ทางการศึกษาได้ถูกต้อง					
ลำดับที่	ผังขั้นตอนการดำเนินงาน	รายละเอียดงาน	เวลาดำเนินการ	มาตรฐานคุณภาพงาน	ผู้รับผิดชอบ
1	ศึกษาระเบียบ กฎหมาย	ศึกษาระเบียบ กฎหมายที่เกี่ยวข้อง	1 สัปดาห์	ระเบียบ กฎหมาย ที่เกี่ยวข้อง	กลุ่มส่งเสริมการจัดการศึกษา
2	แจ้งแนวทางการปฏิบัติ	แจ้งสถานศึกษาปฏิบัติตามระเบียบ กฎหมาย	1 สัปดาห์	-	กลุ่มส่งเสริมการจัดการศึกษา
3	เสนอผู้มีอำนาจอนุญาต	เสนอผู้มีอำนาจ อนุญาตในการสั่งซื้อแบบพิมพ์	1 สัปดาห์	ตามรูปแบบ ระเบียบ กฎหมายที่กำหนด	กลุ่มส่งเสริมการจัดการศึกษา
4	ผอ.สพป.อนุญาต	ผู้อำนวยการสำนักงานเขตพื้นที่การศึกษาอนุญาตให้สั่งซื้อแบบพิมพ์	1 สัปดาห์	ตามระเบียบที่กำหนด	กลุ่มส่งเสริมการจัดการศึกษา
5	แจ้งสถานศึกษาดำเนินการ	สถานศึกษาจัดซื้อ	1 สัปดาห์	-	กลุ่มส่งเสริมการจัดการศึกษา
6	จัดทำทะเบียน	จัดทำทะเบียนรับจ่ายควบคุมอย่างเป็นระบบ	1 สัปดาห์	ตามแบบที่กำหนด	กลุ่มส่งเสริมการจัดการศึกษา

งานการศึกษาจากระบบ

1. ชื่องาน

งานการศึกษาจากระบบ

2. วัตถุประสงค์

2.1 เพื่อให้ประชากรวัยเรียนทุกคนได้รับการเตรียมความพร้อมในระดับการศึกษาปฐมวัย และได้รับการศึกษาภาคบังคับอย่างทั่วถึงและมีคุณภาพมีโอกาสได้รับการศึกษาขั้นพื้นฐานไม่น้อย กว่า 12 ปี

2.2 เพื่อให้ผู้ที่มีหน้าที่ในการจัดการศึกษาทุกฝ่ายมีความเข้าใจที่ถูกต้องและจัดการศึกษาอย่างมีคุณภาพ

2.3 เพื่อให้สำนักงานเขตพื้นที่การศึกษามีการกำหนดหลักเกณฑ์วิธีการและแนวทางที่จะเชื่อมโยงระหว่างการศึกษาในระบบ การศึกษาจากระบบและการศึกษาตามอัธยาศัย

2.4 เพื่อส่งเสริมศึกษาวิจัยและเผยแพร่รูปแบบที่เหมาะสมในการจัดการศึกษา

2.5 เพื่อส่งเสริมการจัดการศึกษามีการประสานงานอย่างเป็นระบบ

3. ขอบเขตของงาน

สำนักงานเขตพื้นที่การศึกษา ศึกษาแนวทางการจัดการศึกษาจากระบบ ตลอดจนขอขยายภารกิจของเขตพื้นที่การศึกษา สถานศึกษาและหน่วยงานที่เกี่ยวข้องวางแผนและกำหนด แนวทางในการสนับสนุนส่งเสริมการจัดการศึกษาจากระบบให้เชื่อมโยงกับการจัดการศึกษาในระบบและการศึกษาตามอัธยาศัย ประสานงานกับหน่วยงานที่เกี่ยวข้องเพื่อสนับสนุนให้ผู้เรียน ได้รับการศึกษาขั้นพื้นฐานอย่างทั่วถึง ติดตาม ประเมินผล ปรับปรุงเชื่อมโยงการจัดการศึกษาได้ อย่างทั่วถึงและมีประสิทธิภาพ

4. คำจำกัดความ

การศึกษาจากระบบ หมายถึง เป็นการศึกษาที่มีความยืดหยุ่นและหลากหลายรูปแบบไม่มี ข้อจำกัดเรื่องอายุและสถานที่โดยมุ่งหมายให้เป็นการศึกษาเพื่อพัฒนาคุณภาพมนุษย์

5. ขั้นตอนการปฏิบัติงาน

5.1 ศึกษาแนวทางการจัดการศึกษาจากระบบ

5.2 มีขอขยายภารกิจความรับผิดชอบการจัดการศึกษาจากระบบของสำนักงานเขตพื้นที่ การศึกษา สถานศึกษาและหน่วยงานที่เกี่ยวข้อง

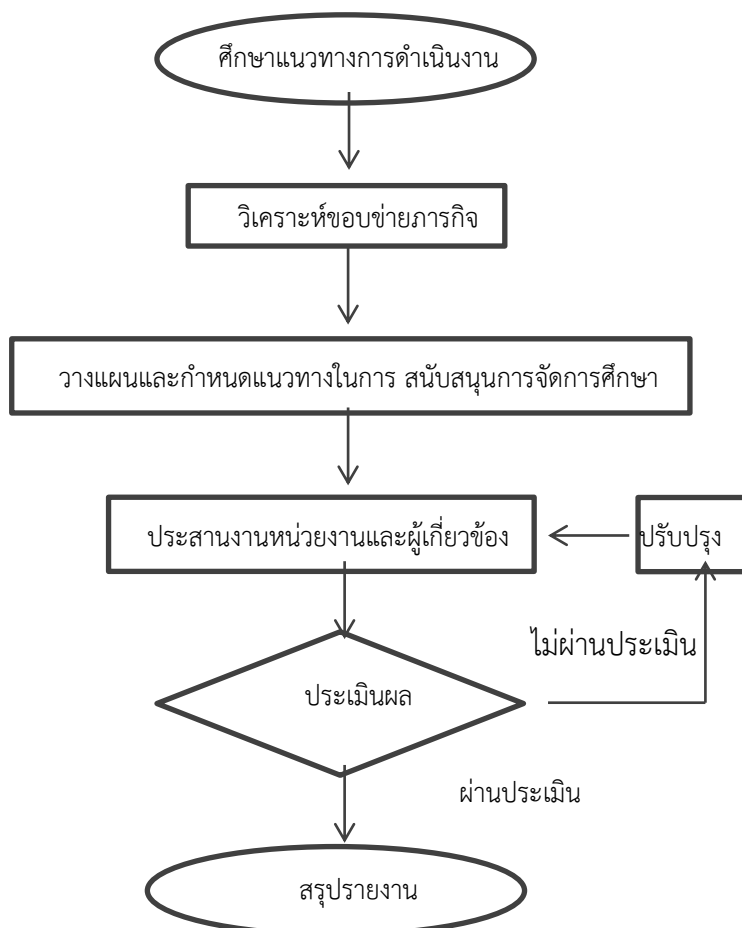
5.3 วางแผนและกำหนดแนวทางในการสนับสนุน ส่งเสริม การจัดการศึกษาจากระบบการศึกษาตามอัธยาศัย เพื่อให้ผู้เรียนได้เรียนรู้ตลอดชีวิต

5.4 ประสานงานกับหน่วยงาน หรือผู้เกี่ยวข้องเพื่อสนับสนุนให้ผู้เรียนได้รับการศึกษาขั้นพื้นฐานอย่างทั่วถึง

5.5 ประสานการติดตาม ประเมินผลการจัดการศึกษาจากระบบ เพื่อปรับปรุงการจัดการศึกษาจากระบบให้ทั่วถึง มีคุณภาพและประสิทธิภาพ

5.6 สรุปรายงาน

6. Flow Chart การปฏิบัติงาน



7. เอกสาร/ หลักฐานอ้างอิง

- 7.1 พระราชบัญญัติการศึกษาแห่งชาติ พ.ศ. 2542 และที่แก้ไขเพิ่มเติม
- 7.2 หลักสูตรการศึกษาขั้นพื้นฐาน พ.ศ. 2544
- 7.3 หลักสูตรแกนกลางการศึกษาขั้นพื้นฐาน พ.ศ.2551

8. แบบสรุปมาตรฐานงาน

โครงสร้างส่วนประกอบมาตรฐานงาน สำนักงานคณะกรรมการการศึกษาขั้นพื้นฐาน

ชื่องาน งานการศึกษานอกระบบ		สำนักงานเขตพื้นที่การศึกษา กลุ่มส่งเสริมการจัดการศึกษา			
วัตถุประสงค์ : 1. เพื่อให้ประชากรวัยเรียนทุกคนได้รับการศึกษาอย่างทั่วถึงและมีคุณภาพ 2. เพื่อส่งเสริมการจัดการศึกษาให้มีการประสานงานอย่างเป็นระบบ					
ลำดับที่	ผังขั้นตอนการดำเนินงาน	รายละเอียดงาน	เวลาดำเนินการ	มาตรฐานคุณภาพงาน	ผู้รับผิดชอบ
1	ศึกษาแนวทางการดำเนินงาน	ศึกษาแนวทางตามระเบียบ กฎหมาย ที่เกี่ยวข้อง	1 สัปดาห์	-	กลุ่มส่งเสริมการจัด การศึกษา
2	วิเคราะห์ข้อข้อยกเว้นการ ช่วยเหลือนักเรียนที่มี ปัญหา	กำหนดภารกิจขอยกเว้นการ ช่วยเหลือนักเรียนที่มี ปัญหา	1 สัปดาห์	ตามระเบียบ กฎหมายกำหนด	คณะกรรมการ
3	วางแผนสนับสนุน	วางแผน สนับสนุน และประชุม คณะกรรมการหน่วยงาน ที่ เกี่ยวข้องร่วมกันแก้ปัญหา	1 สัปดาห์	ตามระเบียบ กฎหมายกำหนด	คณะกรรมการ
4	ประสานงานหน่วยงานที่	ประสานหน่วยงานผู้เกี่ยวข้อง เพื่อสนับสนุนให้ผู้เรียน ได้รับ การศึกษาขั้นพื้นฐานอย่างทั่วถึง	1 สัปดาห์	-	กลุ่มส่งเสริมการ จัดการศึกษา
5	ประเมินผล	ประสาน ติดตาม ประเมินผลการ ดำเนินการ		-	กลุ่มส่งเสริมการ จัดการศึกษา
6	สรุปรายงานผล	สรุปรายงานผล		-	กลุ่มส่งเสริมการ จัดการศึกษา

ข.งานประสานและส่งเสริมองค์กรปกครองส่วนท้องถิ่นให้สามารถจัดการศึกษา สอดคล้องกับนโยบายและมาตรฐานการศึกษา

1. ชื่องาน

งานส่งเสริมการจัดการศึกษาขององค์กรปกครองส่วนท้องถิ่น

2. วัตถุประสงค์

เพื่อประสานและส่งเสริมองค์กรปกครองส่วนท้องถิ่นให้สามารถจัดการศึกษา สอดคล้องกับนโยบายและมาตรฐานการศึกษา

3. ขอบเขตของงาน

สำนักงานเขตพื้นที่การศึกษาดำเนินการตามระเบียบ แนวปฏิบัติในการส่งเสริมการจัดการศึกษาขั้นพื้นฐานขององค์กรปกครองส่วนท้องถิ่น

4. คำจำกัดความ

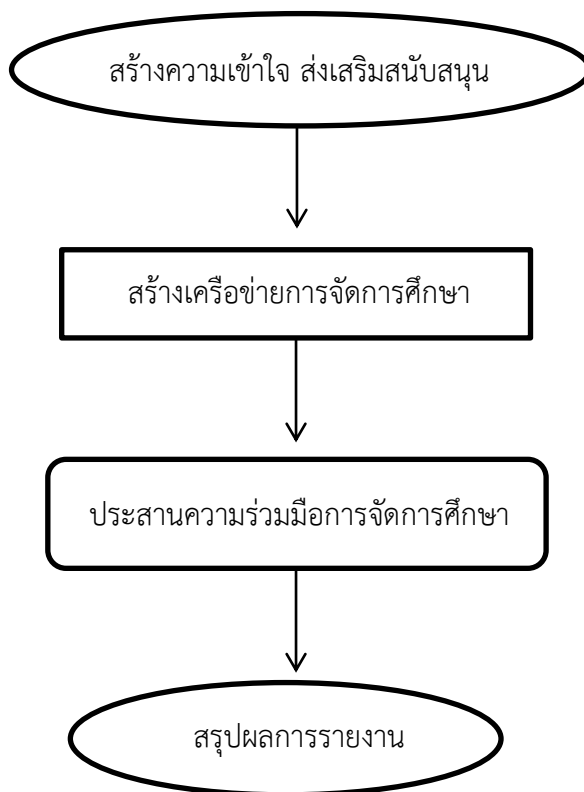
4.1 องค์กรปกครองส่วนท้องถิ่น (อปท.) หมายถึง องค์การบริหารส่วนจังหวัด เทศบาล องค์การบริหารส่วนตำบล เมืองพัทยา กรุงเทพมหานคร

4.2 การถ่ายโอนทางการศึกษา หมายถึง การที่องค์กรปกครองส่วนท้องถิ่นได้รับสิทธิในการจัดการศึกษาในระดับใดระดับหนึ่งหรือทุกระดับตามความพร้อม ความเหมาะสม และความต้องการภายในท้องถิ่น และได้รับการประเมินความพร้อมโดยให้กระทรวงศึกษาธิการกำหนดหลักเกณฑ์และวิธีการประเมินความพร้อมในการจัดการศึกษาขององค์กรปกครองส่วนท้องถิ่นและส่งเสริมให้ท้องถิ่น สามารถจัดการศึกษา สอดคล้องกับนโยบายและได้มาตรฐานการศึกษา

5. ขั้นตอนการปฏิบัติงาน

- 5.1 สร้างความเข้าใจ ส่งเสริมสนับสนุนการจัดการศึกษาทุกระดับขององค์กรปกครองส่วนท้องถิ่น
- 5.2 สร้างเครือข่ายการจัดการศึกษาทุกระดับการศึกษา
- 5.3 ประสานความร่วมมือการจัดการศึกษาขององค์กรปกครองส่วนท้องถิ่นอย่างต่อเนื่อง
- 5.4 สรุปรายงานผลการจัดการศึกษา

6. Flow Chart การปฏิบัติงาน



7. แบบฟอร์มที่ใช้

-

8. เอกสาร/ หลักฐานอ้างอิง

- 8.1 พระราชบัญญัติการศึกษาแห่งชาติ พ.ศ. 2553 และที่แก้ไขเพิ่มเติม
- 8.2 หลักสูตรแกนกลางการศึกษาขั้นพื้นฐาน พ.ศ. 2551
- 8.3 ระเบียบ/หลักเกณฑ์/วิธีการประเมินศักยภาพ และความพร้อมในการจัดการศึกษาของ องค์กรปกครองส่วนท้องถิ่น
- 8.4 พระราชบัญญัติการกำหนดชั้นตอนและแผนการกระจายอำนาจให้องค์กร ปกครองส่วนท้องถิ่น พ.ศ. 2552

9. แบบสรุปมาตรฐานงาน

โครงสร้างส่วนประกอบมาตรฐานงาน สำนักงานคณะกรรมการการศึกษาขั้นพื้นฐาน

ชื่องาน		สำนักงานเขตพื้นที่การศึกษา กลุ่มส่งเสริมการจัดการศึกษา			
งานส่งเสริมการจัดการศึกษาขององค์กรปกครองส่วนท้องถิ่น		สำนักงานเขตพื้นที่การศึกษา กลุ่มส่งเสริมการจัดการศึกษา			
วัตถุประสงค์ : เพื่อส่งเสริมให้องค์กรปกครองส่วนท้องถิ่นเข้าใจสิทธิ หน้าที่ในการจัดการศึกษา มีความพร้อมและจัดการศึกษาขั้นพื้นฐานได้อย่างมีประสิทธิภาพ					
ลำดับที่	ผังขั้นตอนการดำเนินงาน	รายละเอียดงาน	เวลาดำเนินการ	มาตรฐานคุณภาพงาน	ผู้รับผิดชอบ
1	สร้างความสำเร็จ/ส่งเสริม/สนับสนุน	สร้างความเข้าใจในสิทธิและหน้าที่ในการจัดการศึกษาขององค์กรปกครองส่วนท้องถิ่น	ต้นปีการศึกษา	ดำเนินการปีละ 1 ครั้ง	กลุ่มส่งเสริมการจัดการศึกษา
2	สร้างเครือข่ายการจัดการศึกษา	สร้างเครือข่ายประสานงานการจัดการศึกษาทุกระดับการศึกษา	ตลอดปี	-	กลุ่มส่งเสริมการจัดการศึกษา
3	ประสานความร่วมมือ	ประสานความร่วมมือการจัดการศึกษาขององค์กรปกครองส่วนท้องถิ่นอย่างต่อเนื่อง	ทุกภาคเรียน	องค์กรปกครองส่วนท้องถิ่นดำเนินการเป็นไปตามมาตรฐานและสอดคล้องกับนโยบาย	กลุ่มส่งเสริมการจัดการศึกษาและองค์กรปกครองส่วนท้องถิ่น
4	สรุป รายงานผล	สรุปรายงานผลการจัดการศึกษา	ทุกภาคเรียน	-	กลุ่มส่งเสริมการจัดการศึกษาและองค์กรปกครองส่วนท้องถิ่น

ค.งานส่งเสริมการจัดการศึกษาเด็กพิการ เด็กด้อยโอกาส และเด็กที่มีความสามารถพิเศษ

1. ชื่องาน

งานส่งเสริมการจัดการศึกษาเด็กพิการ เด็กด้อยโอกาส และเด็กที่มีความสามารถพิเศษ

2. วัตถุประสงค์

เพื่อส่งเสริมการจัดการศึกษาสำหรับผู้พิการ ผู้ด้อยโอกาส และผู้มีความสามารถพิเศษในระดับการศึกษาขั้นพื้นฐานให้ได้รับการส่งเสริมและพัฒนาเต็มศักยภาพ

3. ขอบเขตของงาน

สำนักงานเขตพื้นที่การศึกษาดำเนินการศึกษา วิเคราะห์ข้อมูลการจัดการศึกษาเด็กพิการ เด็กด้อยโอกาส และเด็กที่มีความสามารถพิเศษในระดับการศึกษาขั้นพื้นฐานและนำไปพัฒนา ระบบการจัดการศึกษาสำหรับผู้พิการ ผู้ด้อยโอกาส และผู้มีความสามารถพิเศษในระดับการศึกษา ขั้นพื้นฐาน

4. คำจำกัดความ

4.1 ผู้พิการ หมายถึง เด็กพิการที่ได้จดทะเบียนตามกฎหมายว่าด้วยการฟื้นฟู สมรรถภาพ คนพิการหรือบุคคลที่สถานศึกษารับรองว่าเป็นคนพิการตามหลักเกณฑ์และวิธีการที่คณะกรรมการ พิจารณาให้คนพิการได้รับสิทธิช่วยเหลือทางการศึกษากำหนด โดยกระทรวงศึกษาธิการได้ประกาศ จำแนกคนพิการเป็น 9 ประเภท ได้แก่ บุคคลที่มีความบกพร่องทางการมองเห็น บุคคลที่มีความบกพร่องทางการได้ยิน บุคคลที่มีความบกพร่องทางสติปัญญา บุคคลที่มีความบกพร่องทางร่างกายหรือสุขภาพ บุคคลที่มีความบกพร่องทางการเรียนรู้ บุคคลที่มีความบกพร่องทางพฤติกรรมหรืออารมณ์และสมาธิสั้น บุคคลที่มีความบกพร่องทางการพูดและภาษา บุคคลออทิสติก และบุคคลพิการซ้อน

4.2 ผู้ด้อยโอกาส หมายถึง เด็กที่อยู่ในสภาวะยากลำบาก เนื่องจากประสบปัญหาต่าง ๆ มี ชีวิตความเป็นอยู่ต่ำกว่าเด็กปกติทั่วไป ขาดโอกาสหรือไม่มีโอกาสที่จะเข้ารับบริการทางการศึกษา หรือ ได้รับพัฒนาทั้งทางร่างกาย สติปัญญา อารมณ์ สังคม และจิตใจ จำเป็นต้องได้รับความช่วยเหลือ เป็น กรณีพิเศษเพื่อให้มีชีวิตความเป็นอยู่ที่ดีขึ้น มีพัฒนาการที่ถูกต้องเหมาะสมกับวัยและสามารถ บรรลุถึง ศักยภาพขั้นสูงสุดได้

4.3 ผู้มีความสามารถพิเศษ หมายถึง เด็กที่แสดงออกซึ่งความสามารถอันโดดเด่นด้านใด ด้านหนึ่งหรือหลายด้าน ในด้านสติปัญญา ความคิดสร้างสรรค์ การใช้ภาษา การเป็นผู้นำ ด้านวิชาการ กีฬา ดนตรี ภาษา ศิลปะ หรืออื่นๆ ในสาขาใดสาขาหนึ่งหรือหลายสาขาอย่างเป็นที่ประจักษ์ เมื่อ เปรียบเทียบกับผู้ที่มีอายุระดับเดียวกัน สภาพแวดล้อมหรือประสบการณ์เดียวกัน 57 สำรวจข้อมูล/ จัดทำทะเบียน ประสานงานหน่วยงานที่เกี่ยวข้อง ศึกษาวิจัย เผยแพร่ ติดตามผล วิเคราะห์ผล รายงานผลการดำเนินงาน

5. ขั้นตอนการปฏิบัติงาน

5.1 ประสานการสำรวจข้อมูลกับสถานศึกษาและหน่วยงานที่เกี่ยวข้องจัดทำทะเบียนเพื่อ รวบรวมข้อมูลที่เป็นของเด็กพิการ เด็กด้อยโอกาสและเด็กที่มีความสามารถพิเศษอย่างเป็นระบบ

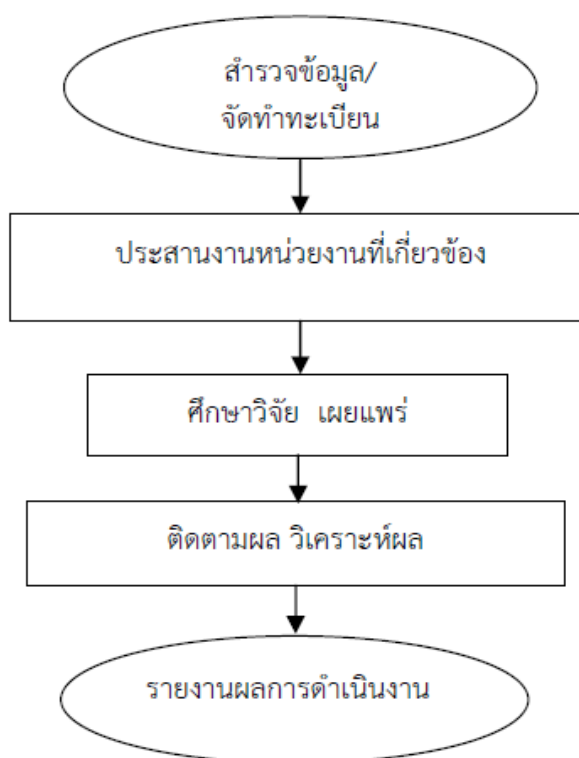
5.2 ประสาน ส่งเสริมการจัดการศึกษาสำหรับเด็กพิการ เด็กด้อยโอกาสและเด็กที่มีความสามารถพิเศษกับสถานศึกษาหรือหน่วยงานที่เกี่ยวข้องให้จัดการศึกษาอย่างต่อเนื่อง

5.3 ศึกษาวิจัย และส่งเสริมการศึกษา วิจัย เพื่อหารูปแบบและเผยแพร่วิธีการจัดการศึกษา แก่ผู้ที่เกี่ยวข้อง

5.4 ติดตาม รวบรวมผลการดำเนินงานอย่างต่อเนื่องและสม่ำเสมอ

5.5 รายงานผลการดำเนินงาน

6. Flow Chart การปฏิบัติงาน



7. แบบฟอร์มที่ใช้

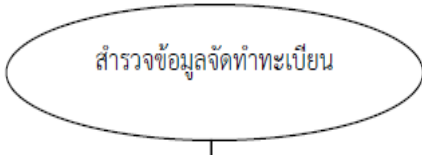
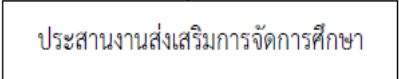
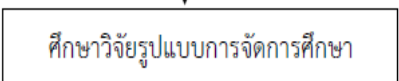
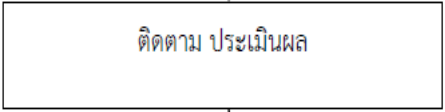
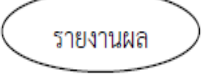
8. เอกสาร/ หลักฐานอ้างอิง

8.1 พระราชบัญญัติการศึกษาแห่งชาติ พ.ศ. 2552 และที่แก้ไขเพิ่มเติม

8.2 กฎกระทรวง ระเบียบ หลักเกณฑ์ที่ว่าด้วยการจัดการศึกษาสำหรับเด็กพิการ เด็กด้อยโอกาส และเด็กที่มีความสามารถพิเศษ

9. แบบสรุปรูปมาตรฐานงาน

โครงสร้างส่วนประกอบมาตรฐานงานของ สพฐ.

ลำดับที่	ผังขั้นตอนการดำเนินงาน	รายละเอียดงาน	เวลาดำเนินการ	มาตรฐานคุณภาพงาน	ผู้รับผิดชอบ
<p>ชื่องาน งานส่งเสริมการจัดการศึกษาสำหรับผู้พิการ ผู้ด้อยโอกาส และผู้ที่มีความสามารถพิเศษ สำนักงานเขตพื้นที่การศึกษา กลุ่มส่งเสริมการจัดการศึกษา</p> <p>วัตถุประสงค์ : 1. เพื่อให้มีข้อมูลเด็กพิการ เด็กด้อยโอกาสและเด็กที่มีความสามารถพิเศษ อย่างเป็นระบบ - เด็กพิการ เด็กด้อยโอกาสและเด็กที่มีความสามารถพิเศษทุกคน ได้รับการพัฒนาเต็มตามศักยภาพ 2. เพื่อให้มีการประสานงานการจัดการศึกษาและพัฒนาศักยภาพสำหรับเด็กพิการ เด็กด้อยโอกาส และเด็กที่มีความสามารถพิเศษอย่างเป็นระบบ</p>					
1.		ประสานงานสำรวจข้อมูลกับสถานศึกษาและหน่วยงานที่เกี่ยวข้องจัดทำทะเบียนเด็กพิการ เด็กด้อยโอกาสและเด็กที่มีความสามารถพิเศษ อย่างเป็นระบบ	ปีการศึกษาละ 1 ครั้ง	-	กลุ่มส่งเสริมการจัดการศึกษา
2.		ประสานงานส่งเสริมการจัดการศึกษาสำหรับเด็กพิการ เด็กด้อยโอกาสและเด็กที่มีความสามารถพิเศษกับสถานศึกษาและหน่วยงานที่เกี่ยวข้องอย่างต่อเนื่อง	ตลอดปี	-	กลุ่มส่งเสริมการจัดการศึกษา
3.		ศึกษา วิจัย และส่งเสริมการวิจัยรูปแบบการจัดการศึกษาสำหรับเด็กพิการ เด็กด้อยโอกาสและเด็กที่มีความสามารถพิเศษ และเผยแพร่วิธีการจัดการศึกษาแก่ผู้เกี่ยวข้อง	ปีละ 1 ครั้ง	-	กลุ่มส่งเสริมการจัดการศึกษา
4.		ติดตาม ประเมินผลการจัดการศึกษา	ปีละ 1 ครั้ง	สถานศึกษาจัดการศึกษาได้ตามมาตรฐานเป็นไปตามนโยบายที่กำหนด	กลุ่มส่งเสริมการจัดการศึกษา
5.		รายงานผลการจัดการศึกษา	ปีละ 1 ครั้ง	-	กลุ่มส่งเสริมการจัดการศึกษา

งานส่งเสริมงานการแนะแนว สุขภาพอนามัย กีฬาและนันทนาการ ลูกเสือ เนตรนารี ยุวกาชาด ผู้บำเพ็ญประโยชน์ นักศึกษาวิชาทหาร ประชาธิปไตย วินัยนักเรียน การพิทักษ์สิทธิเด็กและเยาวชน และงานกิจการนักเรียนอื่น

1. ชื่องาน งานส่งเสริมสุขภาพอนามัย

2. วัตถุประสงค์

2.1 เพื่อสร้างเสริมสุขภาพ การดำรงสุขภาพ การป้องกันโรคและการสร้างเสริมสมรรถภาพ เพื่อสุขภาพ และการป้องกันโรคทั้งโรคติดต่อและโรคไม่ติดต่อ

2.2 เพื่อเรียนรู้เกี่ยวกับหลักการและวิธีการเลือกบริโภคอาหาร ผลิตภัณฑ์และบริการสุขภาพ

3. ขอบเขตของงาน

3.1 ประชากรวัยเรียนมีสุขภาพสมบูรณ์ทั้งด้านร่างกายและจิตใจ

3.2 สถานศึกษาจัดกิจกรรมเพื่อสุขภาพผู้เรียนได้อย่างทั่วถึง

3.3 ผู้ปกครอง ชุมชน และสังคมได้รับการดูแลด้านสุขภาพอนามัย

4. คำจำกัดความ

4.1 สุขภาพ หมายถึง พฤติกรรมที่แสดงให้เห็นถึงความเจริญเติบโตของร่างกาย ด้วยการปฏิบัติดูแลอย่างถูกสุขลักษณะ

4.2 อนามัย หมายถึง การบริโภค อุบัติเหตุอย่างถูกต้องสุขลักษณะ

5. ขั้นตอนการปฏิบัติงาน

5.1 สร้างความเข้าใจให้สถานศึกษา บุคลากรเห็นความสำคัญเกี่ยวกับงานส่งเสริมสุขภาพอนามัยของนักเรียน

5.1.1 รับฟังหรือเข้าร่วมประชุมเพื่อรับนโยบายและแนวปฏิบัติส่งเสริมสุขภาพอนามัย จากกระทรวง และหน่วยงานที่เกี่ยวข้อง

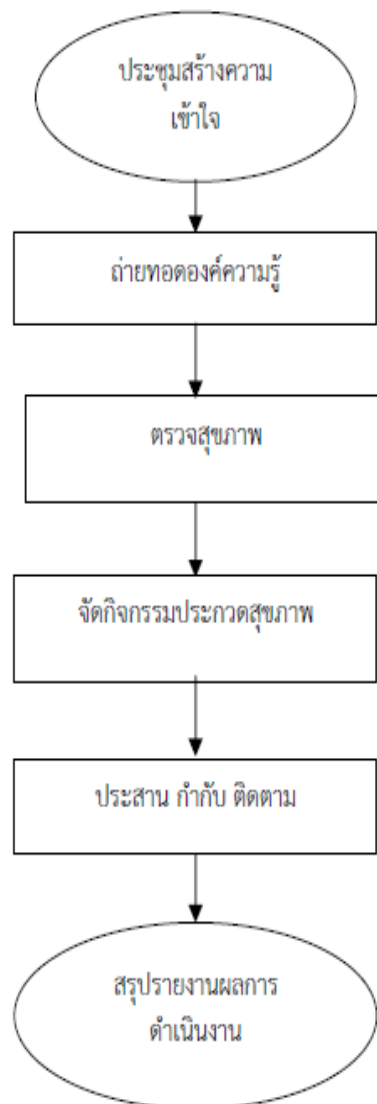
5.1.2 การถ่ายทอดองค์ความรู้สู่สถานศึกษาโดยผ่านกระบวนการกิจกรรมส่งเสริมสุขภาพ

5.1.3 สนับสนุนให้มีการตรวจสุขภาพประจำปี

5.1.4 การจัดกิจกรรมประกวดส่งเสริมสุขภาพดีเด่น

5.1.5 ประสาน กำกับ ติดตาม ดูแลสุขภาพอนามัยของนักเรียนอย่างต่อเนื่อง

Flow Chart การปฏิบัติงาน



5.2 ส่งเสริมประสานร่วมกับหน่วยงานที่เกี่ยวข้องในการดำเนินโครงการส่งเสริมสุขภาพ เช่น โครงการอาหารกลางวัน โครงการอาหารเสริม (นม) โครงการอาหารปลอดภัย(อ.ย.น้อย) โครงการเด็กไทยทำได้ โครงการเรียนรู้คู่วิจัยเด็กไทยพินดี โครงการฟันสวยยิ้มใส โครงการฟันสะอาดเหงือกแข็งแรง โครงการมือสะอาด สร้างสุขภาพดี โครงการควบคุมโรคติดต่อและโรคไม่ติดต่อ โครงการโรงเรียนสุขบัญญัติแห่งชาติ โครงการส่วมสุขสันต์ เป็นต้น

5.2.1 จัดทำแผนปฏิบัติการของสำนักงานเขตพื้นที่การศึกษา

5.2.2 สร้างองค์ความรู้ให้กับผู้บริหารสถานศึกษา ครูที่รับผิดชอบ และดำเนินการขับเคลื่อนตามโครงการที่กำหนด

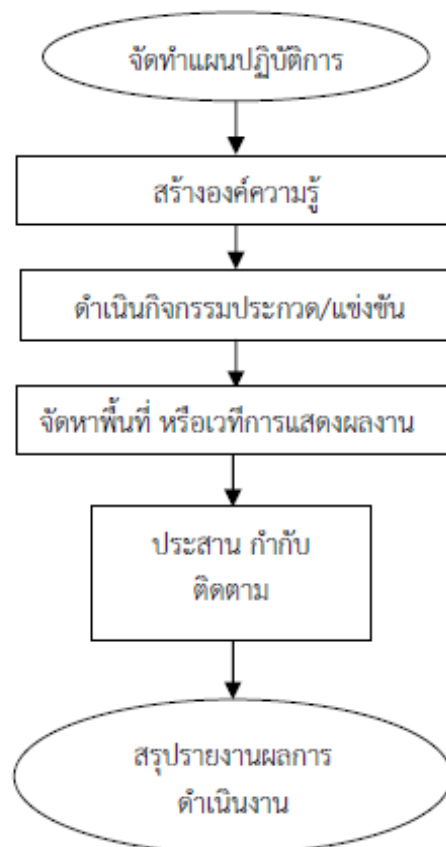
5.2.3 จัดประกวด/แข่งขัน/เฝ้าระวังตามกำหนดระยะเวลาของกิจกรรมในทุกระดับ

5.2.4 จัดหาพื้นที่ เวทีให้นักเรียนได้แสดงผลงานหรือกิจกรรมที่ได้ดำเนินโครงการต่อสาธารณชนโดยทั่วไป

5.2.5 ประสาน กำกับติดตามการดำเนินงานของโรงเรียน

5.2.6 สรุปรายงาน

Flow Chart การปฏิบัติงาน



5.3 ส่งเสริมให้สถานศึกษาจัดสภาพแวดล้อมให้ถูกสุขลักษณะ และเฝ้าระวังติดตามดูแลภาวะโภชนาการและสุขภาพโดยรวมถึงการสนับสนุนป้องกันโรคระบาด โรคติดต่อที่ร้ายแรง และการจัดหาอุปกรณ์แก่ผู้พิการและผู้ด้อยโอกาส

5.3.1 ประกาศ ประชาสัมพันธ์ชี้แจงนโยบายและแนวปฏิบัติเกี่ยวกับการส่งเสริมสุขภาพ

5.3.2 การเฝ้าระวัง สำรวจ เพื่อช่วยเหลือนักเรียนตามสภาพปัญหาที่พบ

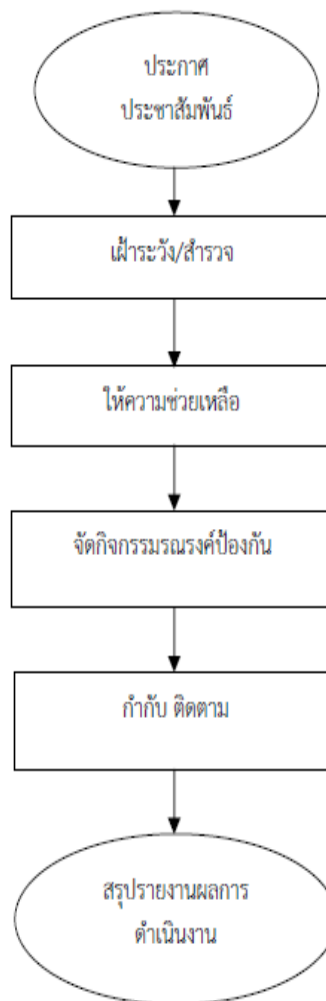
5.3.3 การช่วยเหลือด้านการป้องกัน ด้านจัดหาวัสดุอุปกรณ์ในการเสริมสร้างร่างกายให้ดีขึ้น

5.3.4 จัดกิจกรรมการรณรงค์ป้องกัน เช่น การจัดนิทรรศการ การเผยแพร่เอกสาร การประกวดกิจกรรมต่าง ๆ

5.3.5 การติดตาม และรายงานผลการดำเนินงาน

5.3.6 สรุปรายงานผล

Flow Chart การปฏิบัติงาน



5.4 ประเมิน ติดตามผลการปฏิบัติการอย่างต่อเนื่อง

5.4.1 ศึกษาสภาพปัญหาด้านส่งเสริมสุขภาพอนามัย

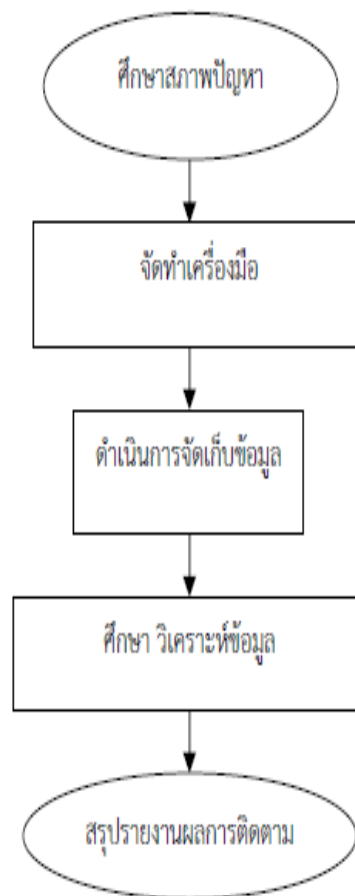
5.4.2 จัดทำเครื่องมือให้สอดคล้องกับขอบเขตที่จะประเมินและติดตาม

5.4.3 ดำเนินการเก็บข้อมูล

5.4.4 วิเคราะห์สังเคราะห์ข้อมูล

5.4.5 สรุปผลรายงาน เผยแพร่ผลการติดตาม

Flow Chart การปฏิบัติงาน



6. แบบฟอร์มที่ใช้

- 6.1 บันทึกหนังสือราชการ
- 6.2 หนังสือราชการประเภทภายนอก
- 6.3 แบบการจัดทำแผนปฏิบัติการประจำปี
- 6.4 แบบประเมินติดตามผลการดำเนินโครงการต่าง ๆ

7. เอกสาร/หลักฐานอ้างอิง


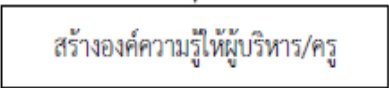
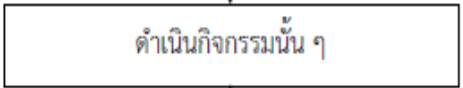
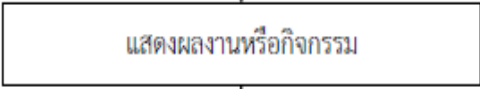
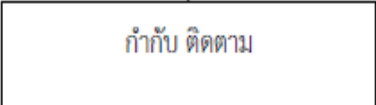
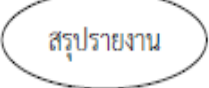
- 7.1 พระราชบัญญัติกองทุนเพื่อโครงการอาหารกลางวันในโรงเรียนประถมศึกษา พ.ศ. 2535
- 7.2 ระเบียบคณะกรรมการบริหารกองทุนเพื่อโครงการอาหารกลางวันในโรงเรียนประถมศึกษา ว่าด้วยการรับเงิน การจ่ายเงิน การเก็บรักษาเงิน และการจัดหาผลประโยชน์ของกองทุน ตามกฎหมายว่าด้วยกองทุนเพื่อโครงการอาหารกลางวันในโรงเรียนประถมศึกษา พ.ศ. 2536
- 7.3 พระราชบัญญัติสุขภาพแห่งชาติ พ.ศ. 2550
- 7.4 คู่มือการดำเนินการโครงการส่งเสริมสุขภาพ พ.ศ. 2543 กรมอนามัย
- 7.5 หลักสูตรแกนกลางการศึกษาขั้นพื้นฐาน พุทธศักราช 2551

8. แบบสรุปรูปมาตรฐานงาน

โครงสร้างส่วนประกอบมาตรฐานงานของ สพฐ.

ชื่องาน		สำนักงานเขตพื้นที่การศึกษา				
งานส่งเสริมสุขภาพอนามัย		กลุ่มส่งเสริมการจัดการศึกษา				
วัตถุประสงค์ : 5.1 เพื่อให้สถานศึกษา บุคลากร เห็นความสำคัญเกี่ยวกับงานส่งเสริมสุขภาพอนามัยของนักเรียน						
ลำดับที่	ผังขั้นตอนการดำเนินงาน	รายละเอียดงาน	เวลาดำเนินการ	มาตรฐานคุณภาพงาน	ผู้รับผิดชอบ	
1.	<pre> graph TD A([รับนโยบาย]) --> B[ถ่ายทอดองค์ความรู้] B --> C[ตรวจสุขภาพประจำปี] C --> D[จัดกิจกรรมประกวดสุขภาพ] D --> E[กำกับ ติดตาม] E --> F([สรุปรายงาน]) </pre>	รับฟังหรือเข้าร่วมประชุมเพื่อรับนโยบายและแนวปฏิบัติการส่งเสริมสุขภาพอนามัย	พฤษภาคม	-	กลุ่มส่งเสริมการจัดการศึกษา	
2.		ถ่ายทอดองค์ความรู้	มิถุนายน	-	กลุ่มส่งเสริมการจัดการศึกษา	
3.		ตรวจสุขภาพประจำปี	สนับสนุนให้มีการตรวจสุขภาพประจำปี	ตลอดปีการศึกษา	เอกสารการตรวจสุขภาพ	ครูผู้รับผิดชอบ
4.		จัดกิจกรรมประกวดสุขภาพ	จัดกิจกรรมประกวดส่งเสริมสุขภาพดีเด่น	มกราคม - กุมภาพันธ์ของปีถัดไป	-	กลุ่มส่งเสริมการจัดการศึกษา / ครูผู้รับผิดชอบ
5.		กำกับ ติดตาม	ประสาน กำกับ ติดตาม ดูแลสุขภาพอนามัยของนักเรียน	มีนาคมของปีถัดไป	-	กลุ่มส่งเสริมการจัดการศึกษา
6.		สรุปรายงาน	สรุปรายงานผลการดำเนินการ	-	-	-

โครงสร้างส่วนประกอบมาตรฐานงานของ สพฐ.

ชื่องาน		สำนักงานเขตพื้นที่การศึกษา			
งานส่งเสริมสุขภาพอนามัย		กลุ่มส่งเสริมการจัดการศึกษา			
วัตถุประสงค์ : 5.2 เพื่อให้ สพท. มีการประสาน ส่งเสริมร่วมกับหน่วยงานอื่นในการจัดกิจกรรมส่งเสริมสุขภาพอนามัย					
ลำดับที่	ผังขั้นตอนการดำเนินงาน	รายละเอียดงาน	เวลาดำเนินการ	มาตรฐานคุณภาพงาน	ผู้รับผิดชอบ
1.		จัดทำแผนปฏิบัติการ	เมษายน	แผนปฏิบัติการ	กลุ่มส่งเสริมการจัดการศึกษา
2.		สร้างองค์ความรู้ให้กับผู้บริหารสถานศึกษา ครูที่รับผิดชอบ และดำเนินการขับเคลื่อนกิจกรรม	พฤษภาคม	-	กลุ่มส่งเสริมการจัดการศึกษา
3.		ประกวด/แข่งขัน/เฝ้าระวัง ตามกำหนดระยะเวลาของกิจกรรมนั้น ๆ	ตลอดปีการศึกษา	-	กลุ่มส่งเสริมการจัดการศึกษา
4.		จัดหาพื้นที่ เวทีให้นักเรียนได้แสดงผลงานหรือกิจกรรมที่ได้ดำเนินการ	กุมภาพันธ์ของปีถัดไป	-	กลุ่มส่งเสริมการจัดการศึกษา
5.		ประสาน กำกับ ติดตามการดำเนินงานของโรงเรียน	มีนาคมของปีถัดไป	แบบฟอร์มการติดตาม	กลุ่มส่งเสริมการจัดการศึกษา
6.		สรุปรายงานผลการดำเนินการ	มีนาคมของปีถัดไป	แบบสรุปผลการดำเนินการ	กลุ่มส่งเสริมการจัดการศึกษา

โครงสร้างส่วนประกอบมาตรฐานงานของ สพร.

ชื่องาน		สำนักงานเขตพื้นที่การศึกษา			
งานส่งเสริมสุขภาพอนามัย		กลุ่มส่งเสริมการจัดการศึกษา			
วัตถุประสงค์ : 5.3 เพื่อให้สถานศึกษามีการจัดสภาพแวดล้อมให้ถูกสุขลักษณะ เฝ้าระวังติดตามดูแลภาวะโภชนาการและสุขภาพ ป้องกันโรคระบาด โรคติดต่อ และจัดหาอุปกรณ์แก่ผู้พิการและผู้ด้อยโอกาส					
ลำดับที่	ผังขั้นตอนการดำเนินงาน	รายละเอียดงาน	เวลาดำเนินการ	มาตรฐานคุณภาพงาน	ผู้รับผิดชอบ
1.	<pre> graph TD A([ชี้แจงนโยบาย]) --> B[สำรวจสภาพปัญหา] B --> C[ให้ความช่วยเหลือ] C --> D[จัดกิจกรรม] D --> E[กำกับ ติดตาม] </pre>	ประกาศ ประชาสัมพันธ์ ชี้แจงนโยบายและแนวปฏิบัติที่เกี่ยวกับสุขภาพ	พฤษภาคม	ประกาศ สพร.	กลุ่มส่งเสริมการจัดการศึกษา
2.		เฝ้าระวัง สำรวจ เพื่อช่วยเหลือนักเรียนตามสภาพปัญหาที่พบ	มิถุนายน	-	ครูผู้รับผิดชอบ
3.		ช่วยเหลือด้านการป้องกัน ด้านจัดหาวัสดุอุปกรณ์เสริมสร้างร่างกาย	ตลอดปีการศึกษา	-	ครูผู้รับผิดชอบ
4.		รณรงค์ป้องกัน เช่น การจัดนิทรรศการ เผยแพร่เอกสาร ประกวดกิจกรรมต่าง ๆ	กุมภาพันธ์ของปีถัดไป	-	กลุ่มส่งเสริมการจัดการศึกษา / ครูผู้รับผิดชอบ
5.		ประสาน กำกับ ติดตามการดำเนินงาน	มีนาคมของปีถัดไป	แบบฟอร์มการติดตาม	กลุ่มส่งเสริมการจัดการศึกษา /

โครงสร้างส่วนประกอบมาตรฐานงานของ สพฐ.

ชื่องาน		สำนักงานเขตพื้นที่การศึกษา กลุ่มส่งเสริมการจัดการศึกษา			
งานส่งเสริมสุขภาพอนามัย					
วัตถุประสงค์ : 5.4 เพื่อให้ สพท. มีการประเมิน ติดตามผลการปฏิบัติกรอย่างต่อเนื่อง					
ลำดับที่	ผังขั้นตอนการดำเนินงาน	รายละเอียดงาน	เวลาดำเนินการ	มาตรฐานคุณภาพงาน	ผู้รับผิดชอบ
1.	<pre> graph TD A([ศึกษาสภาพปัญหา]) --> B[จัดทำเครื่องมือ] B --> C[ดำเนินการเก็บข้อมูล] C --> D[วิเคราะห์ สังเคราะห์ข้อมูล และข้อเสนอแนะ] D --> E([สรุปรายงาน]) </pre>	ศึกษาสภาพปัญหาด้านส่งเสริมสุขภาพอนามัย	เมษายน	-	กลุ่มส่งเสริมการจัดการศึกษา
2.		จัดทำเครื่องมือให้สอดคล้องกับขอบเขตที่จะประเมิน และติดตาม	พฤษภาคม	เครื่องมือประเมิน	กลุ่มส่งเสริมการจัดการศึกษา
3.		ดำเนินการเก็บข้อมูล	ธันวาคม	-	กลุ่มส่งเสริมการจัดการศึกษา
4.		วิเคราะห์ สังเคราะห์ข้อมูล และข้อเสนอแนะ	มกราคมของปีถัด	-	กลุ่มส่งเสริมการจัดการศึกษา
5.		สรุปรายงาน	สรุปผล เผยแพร่ผลการติดตาม	มีนาคมของปีถัดไป	-

งานส่งเสริมกีฬาและนันทนาการ

1. ชื่องาน

งานส่งเสริมกีฬาและนันทนาการ

2. วัตถุประสงค์

2.1 เพื่อส่งเสริมให้ผู้เรียนได้เรียนรู้เรื่องการเคลื่อนไหวในรูปแบบต่าง ๆ การเข้าร่วมกิจกรรมทางกายและกีฬา ประเภทบุคคล ทีม ทั้งกีฬาไทยและกีฬาสากล

2.2 เพื่อส่งเสริมการเล่นกีฬาซึ่งส่งผลถึงการพัฒนาด้านร่างกาย จิตใจ อารมณ์ สังคม สติปัญญา รวมทั้งสมรรถภาพเพื่อสุขภาพและกีฬา

2.3 เพื่อส่งเสริมการออกกำลังกาย การเล่นเกม และการเล่นกีฬา ปฏิบัติเป็นประจำอย่างสม่ำเสมอให้มีวินัย เคารพสิทธิ กฎ กติกา มีน้ำใจนักกีฬา มีจิตวิญญาณในการแข่งขัน และชื่นชมในสุนทรียภาพของการกีฬา

2.4 เพื่อส่งเสริมการจัดกิจกรรมนันทนาการ เช่น การท่องเที่ยว การเล่นดนตรี นาฏศิลป์ การร้องเพลง งานอดิเรก เป็นต้น

3. ขอบเขตของงาน

3.1 ผู้เรียนรู้จักใช้เวลาให้เป็นประโยชน์มีสุขภาพสมบูรณ์ทั้งด้านร่างกาย จิตใจ อารมณ์ และสังคม

3.2 ส่งเสริมกีฬาและนันทนาการก่อให้เกิดความสามัคคีในหมู่คณะ เด็กและเยาวชนรู้สึกรักและหวงแหนสถาบัน

3.3 ชุมชนและสังคมได้รับการพัฒนาส่งเสริมให้มีการออกกำลังกาย การส่งเสริมความสามารถเฉพาะทางด้านกีฬานำไปสู่ นักกีฬาอาชีพและมีชื่อเสียงในสังคม

4. คำจำกัดความ

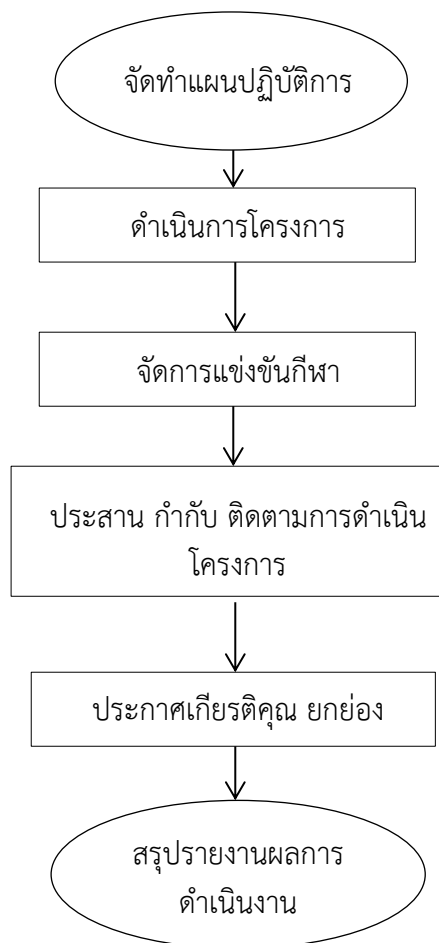
4.1 กีฬา หมายถึง การออกกำลังกายด้วยการเล่นหรือการแข่งขันตามกฎ กติกา

4.2 นันทนาการ หมายถึง การใช้เวลาว่างในการพักผ่อนหย่อนใจ การท่องเที่ยว การเล่น ดนตรี การร้องเพลง หรือทำกิจกรรมงานอดิเรกต่าง ๆ เพื่อความเพลิดเพลินและสนุกสนาน

5. ขั้นตอนการปฏิบัติงาน

- 5.1 ส่งเสริมให้สถานศึกษาจัดทำแผนพัฒนางานด้านกีฬา นันทนาการและการท่องเที่ยว
 - 5.1.1 จัดทำแผนปฏิบัติราชการของสำนักงานเขตพื้นที่การศึกษา
 - 5.1.2 ดำเนินโครงการด้านกีฬา/นันทนาการ
 - 5.1.3 จัดการแข่งขันกีฬาภายใน/นอกสถาบัน
 - 5.1.4 ประสาน กำกับ ติดตามการดำเนินโครงการ
 - 5.1.5 ประกาศเกียรติคุณ ยกย่อง
 - 5.1.6 สรุปผลและรายงาน

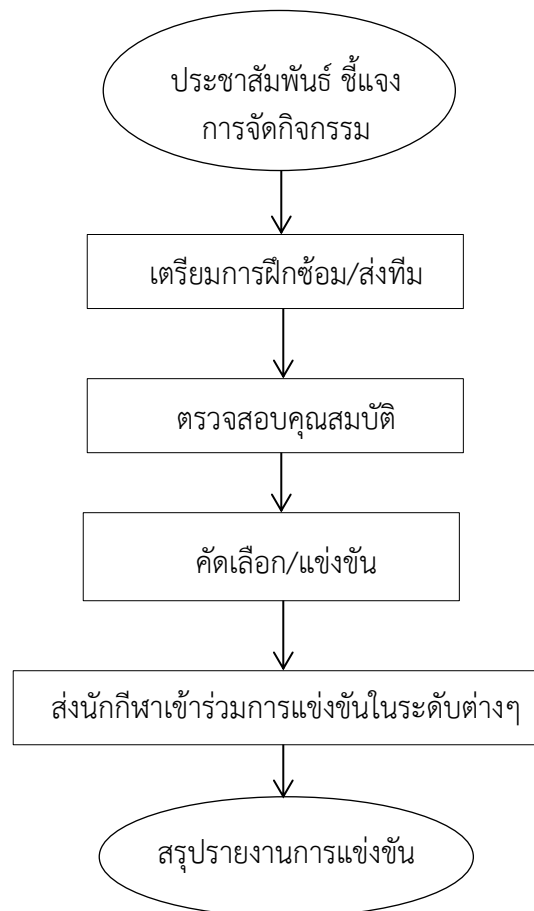
Flow Chart การปฏิบัติงาน



5.2 ส่งเสริมให้มีการจัดกิจกรรมกีฬา นันทนาการ และการท่องเที่ยวในสถานศึกษา เพื่อเสริมสร้างความสามัคคีในหมู่คณะและพัฒนาทักษะกีฬา

- 5.2.1 ประชาสัมพันธ์ เชิญชวนการจัดกิจกรรมแข่งขัน
- 5.2.2. การเตรียมฝึกซ้อมและการส่งทีมเข้าแข่งขัน
- 5.2.3 ตรวจสอบคุณสมบัติ
- 5.2.4 แข่งขัน คัดเลือก
- 5.2.5 การส่งนักกีฬาตัวแทนเข้าแข่งขันในระดับที่สูงขึ้น
- 5.2.6 สรุปผลการแข่งขัน และรายงาน

Flow Chart การปฏิบัติงาน



5.3 ประสานงาน สนับสนุนการฝึกทักษะ ความสามารถเฉพาะทางของกีฬาชนิดต่าง ๆ
เพื่อความเป็นเลิศ

5.3.1 การจัดทำ แผนของงบประมาณสนับสนุนการฝึกซ้อมหรือการเล่นกีฬา
เพื่อความเป็นเลิศ

5.3.2 จัดหาครูฝึกซ้อม การเก็บตัว การดูแลเรื่องอาหาร

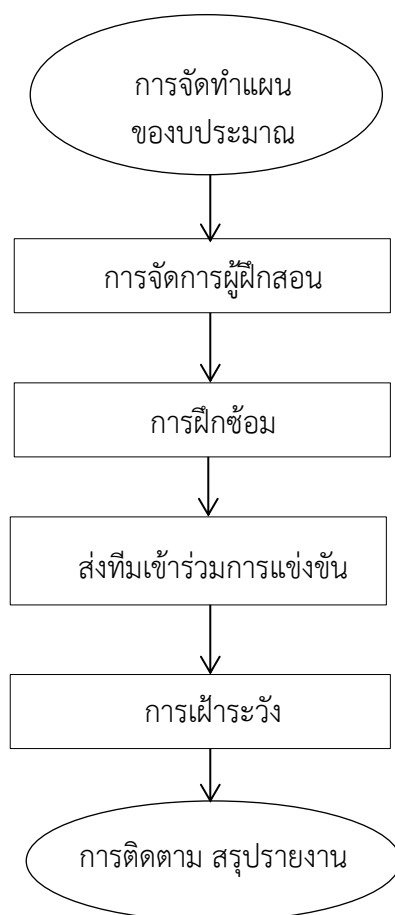
5.3.3 การฝึกซ้อมของนักกีฬา

5.3.4 การส่งนักเรียนเข้าร่วมการแข่งขันในรายการต่าง ๆ เพื่อสร้างประสบการณ์
การแข่งขัน

5.3.5 การเฝ้าระวังเรื่องวินัยของนักกีฬาให้อยู่ในกฎระเบียบ

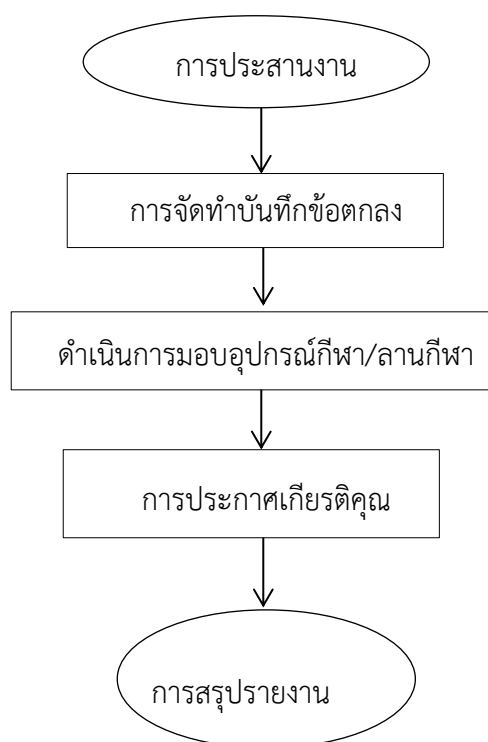
5.3.6 การติดตาม ประเมินผลและรายงาน

Flow Chart การปฏิบัติงาน



- 5.4 ส่งเสริมการจัดหาอุปกรณ์กีฬา และสนามกีฬาเพื่อส่งเสริมการเล่นกีฬาและนันทนาการ
- 5.4.1 ประสานหน่วยงานภาครัฐ เอกชน จัดหาอุปกรณ์กีฬา หรือสถานที่เพื่อ จัดสร้าง ลานกีฬา หรือสนามกีฬา หรือขอรับสนับสนุนงบประมาณ
- 5.4.2 จัดทำบันทึกข้อตกลงการสนับสนุนอุปกรณ์กีฬา หรือสถานที่ก่อสร้าง สนามกีฬา
- 5.4.3 ดำเนินการมอบอุปกรณ์กีฬา หรือดำเนินการก่อสร้างสนามกีฬา
- 5.4.4 ประกาศเกียรติคุณผู้สนับสนุน
- 5.4.5 สรุปรายงาน

Flow Chart การปฏิบัติงาน



5.5 ส่งเสริมให้มีการจัดกิจกรรมนันทนาการหลายรูปแบบ เช่น ดนตรี การแสดงนาฏศิลป์ ศิลปะ การท่องเที่ยว ทักษะศึกษา การอ่าน เขียนหนังสือ ตลอดจนงานอดิเรกต่าง ๆ

5.5.1 ศึกษาสภาพความต้องการ

5.5.2 กำหนดกิจกรรมที่จะดำเนินการ

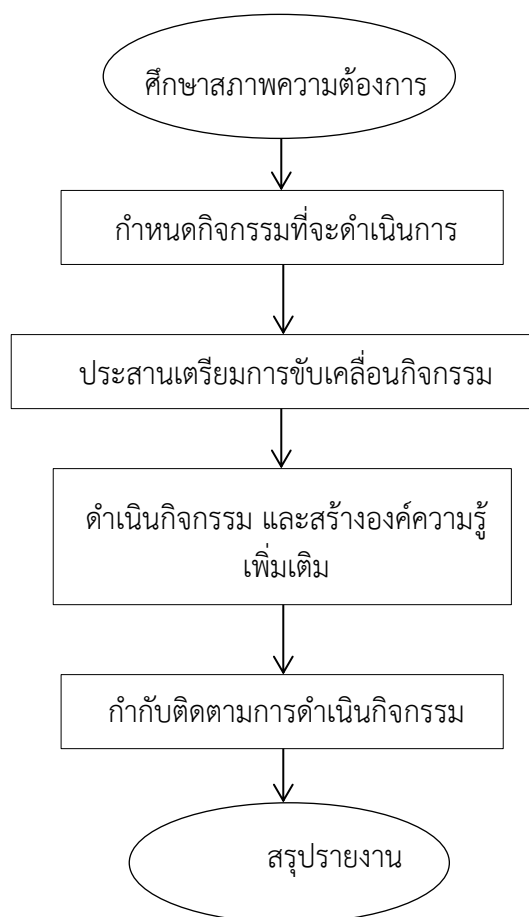
5.5.3 ประสานเตรียมการขับเคลื่อนกิจกรรมนั้น ๆ

5.5.4 ทำกิจกรรมเสริมระหว่างการจัดกิจกรรม เพื่อสร้างองค์ความรู้

5.5.5 กำกับ ติดตามการดำเนินกิจกรรมให้เป็นไปตามระเบียบแบบแผนของทางราชการ
ที่กำหนด

5.5.6 สรุปรายงาน

Flow Chart การปฏิบัติงาน



6. แบบฟอร์มที่ใช้

- 6.1 บันทึกหนังสือข้อความ
- 6.2 หนังสือราชการประเภทภายนอก
- 6.3 แบบแผนปฏิบัติการประจำปี
- 6.4 แบบการประเมินและติดตามผลการดำเนินงาน

7. เอกสาร/หลักฐานอ้างอิง

- 7.1 คู่มือการปฏิบัติกิจกรรมพัฒนาผู้เรียน พ.ศ. 2551
- 7.2 คู่มือการจัดการเรียนกลุ่มสาระการเรียนรู้สุขศึกษาและพลศึกษา พ.ศ. 2551
- 7.3 คู่มือการดำเนินงานโรงเรียนส่งเสริมสุขภาพ พ.ศ. 2543 กรมอนามัย

8. แบบสรุปรายงานงาน

โครงสร้างส่วนประกอบมาตรฐานงานของ สพฐ.

ชื่องาน งานส่งเสริมกีฬาและนันทนาการ กลุ่มส่งเสริมการจัดการศึกษา

วัตถุประสงค์ 5.1 เพื่อให้สถานศึกษามีการจัดทำแผนพัฒนางานด้านกีฬา นันทนาการและการท่องเที่ยว

ลำดับที่	ผังขั้นตอนการดำเนินงาน	รายละเอียดงาน	เวลาดำเนินงาน	มาตรฐานคุณภาพงาน	ผู้รับผิดชอบ
1	จัดทำแผนปฏิบัติงาน	จัดทำแผนปฏิบัติราชการ	เมษายน	แผนปฏิบัติการประจำปี	ครูผู้รับผิดชอบ
2	ดำเนินโครงการ	ดำเนินโครงการด้านกีฬาและนันทนาการ	ตลอดปีการศึกษา	-	-
3	จัดแข่งขันกีฬาภายใน/นอกสถาบัน	จัดการแข่งขันกีฬาภายในและแข่งขันกีฬาระหว่างสถาบัน	พฤศจิกายน-ธันวาคม	-	กลุ่มส่งเสริมการจัดการศึกษา/ครูผู้รับผิดชอบโครงการ
4	ประสาน กำกับ ติดตาม	ประสาน กำกับ ติดตาม การดำเนินโครงการ	มกราคมของปีถัดไป	-	กลุ่มส่งเสริมการจัดการศึกษา/ครูผู้รับผิดชอบโครงการ
5	ประกาศเกียรติคุณ ยกย่อง	ประกาศเกียรติคุณ ยกย่องความสามารถด้านกีฬา	กุมภาพันธ์ของปีถัดไป	-	กลุ่มส่งเสริมการจัดการศึกษา/ครูผู้รับผิดชอบโครงการ
6	สรุปรายงาน	สรุปรายงานผลการดำเนินงาน	มีนาคมของปีถัดไป	มีแบบสรุปโครงการ	กลุ่มส่งเสริมการจัดการศึกษา/ครูผู้รับผิดชอบโครงการ

โครงสร้างส่วนประกอบมาตรฐานงานของ สพฐ.

ชื่องาน งานส่งเสริมกีฬาและนันทนาการ กลุ่มส่งเสริมการจัดการศึกษา

วัตถุประสงค์ 5.2 สพฐ.มีการส่งเสริมให้มีการจัดกิจกรรมกีฬา นันทนาการ และการท่องเที่ยวในสถานศึกษา เพื่อเสริมสร้างความสามัคคีในหมู่คณะ

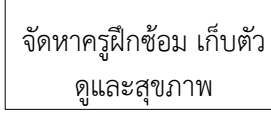
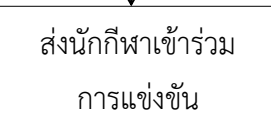
ลำดับที่	ผังขั้นตอนการดำเนินงาน	รายละเอียดงาน	เวลาดำเนินงาน	มาตรฐานคุณภาพงาน	ผู้รับผิดชอบ
1		ประชาสัมพันธ์ เชิญชวน การจัดกิจกรรมแข่งขัน	มิถุนายน	-	กลุ่มส่งเสริม การจัดการศึกษา
2		เตรียมทีม/ฝึกซ้อมการ แข่งขัน	มิถุนายน- พฤศจิกายน	-	ครูผู้รับผิดชอบ
3		ตรวจสอบคุณสมบัติ	พฤศจิกายน	-	กลุ่มส่งเสริม การจัดการศึกษา/ ครูผู้รับผิดชอบ
4		การแข่งขันตัวแทน	พฤศจิกายน	-	กลุ่มส่งเสริม การจัดการศึกษา/ ครูผู้รับผิดชอบ
5		ส่งนักเรียนตัวแทนเข้า แข่งขันในระดับที่สูงขึ้น	ธันวาคม	-	กลุ่มส่งเสริม การจัดการศึกษา/ ครูผู้รับผิดชอบ
6		สรุปรายงานผลการ ดำเนินงาน	มกราคม ของปีถัดไป	แบบสรุปรายงาน	-

โครงสร้างส่วนประกอบมาตรฐานงานของ สพฐ.

ชื่องาน งานส่งเสริมกีฬาและนันทนาการ กลุ่มส่งเสริมการจัดการศึกษา

วัตถุประสงค์ เพื่อให้ สพท.มีการประสานงาน สนับสนุนการฝึกทักษะ ความสามารถเฉพาะทางของกีฬา

ชนิดต่างๆ เพื่อความเป็นเลิศ

ลำดับที่	ผังขั้นตอนการดำเนินงาน	รายละเอียดงาน	เวลาดำเนินงาน	มาตรฐานคุณภาพงาน	ผู้รับผิดชอบ
1		จัดทำแผนปฏิบัติราชการ และของบประมาณ สนับสนุน	เมษายน	-	กลุ่มส่งเสริม การจัดการศึกษา
2		จัดหาครูฝึกซ้อม การเก็บ ตัว การดูแลเรื่องสุขภาพ	มิถุนายน	-	กลุ่มส่งเสริม การจัดการศึกษา
3		การฝึกซ้อมของนักกีฬา	ตลอดปีการศึกษา	-	ครู/ฝึกซ้อม
4		ส่งนักกีฬาเข้าร่วมการ แข่งขันในรายการต่างๆ	ตามกำหนดการ แข่งขัน	-	ครู/ฝึกซ้อม
5		ฝึกระวังเรื่องวินัยของ นักกีฬาให้อยู่ใกฎระเบียบ และกำกับ ติดตาม	ตลอดเวลาตาม โครงการ	-	ครู/ฝึกซ้อม
6		สรุปรายงานผลการ ดำเนินงาน	มีนาคม ของปีถัดไป	แบบสรุปรายงาน	กลุ่มส่งเสริม การจัดการศึกษา

โครงสร้างส่วนประกอบมาตรฐานงานของ สพฐ.

ชื่องาน งานส่งเสริมกีฬาและนันทนาการ กลุ่มส่งเสริมการจัดการศึกษา

วัตถุประสงค์ เพื่อให้ สพท.มีการประสานงาน สนับสนุนการฝึกทักษะ ความสามารถเฉพาะทางของกีฬา

ชนิดต่างๆ เพื่อความเป็นเลิศ

ลำดับที่	ผังขั้นตอนการดำเนินงาน	รายละเอียดงาน	เวลาดำเนินงาน	มาตรฐานคุณภาพงาน	ผู้รับผิดชอบ
1		ประสานหน่วยงานภาครัฐ เอกชน จัดหาอุปกรณ์ หรือสถานที่ เพื่อจัดสร้าง ลานกีฬา หรือสนามกีฬา	ตลอดปีการศึกษา	-	กลุ่มส่งเสริม การจัดการศึกษา
2		จัดทำบันทึกข้อตกลงการ สนับสนุนอุปกรณ์กีฬา หรือสถานที่ก่อสร้าง	-	-	กลุ่มส่งเสริม การจัดการศึกษา
3		ดำเนินการมอบอุปกรณ์ กีฬา หรือดำเนินการ ก่อสร้าง	-	-	กลุ่มส่งเสริม การจัดการศึกษา
4		ประกาศเกียรติคุณ ผู้สนับสนุน	-	-	กลุ่มส่งเสริม การจัดการศึกษา
5		สรุปรายงาน	มีนาคม ของปีถัดไป	แบบสรุปรายงาน ดำเนินงาน	กลุ่มส่งเสริม การจัดการศึกษา

โครงสร้างส่วนประกอบมาตรฐานงานของ สพฐ.

ชื่องาน งานส่งเสริมกีฬาและนันทนาการ กลุ่มส่งเสริมการจัดการศึกษา

วัตถุประสงค์ สพท.มีการส่งเสริมการจัดกิจกรรมนันทนาการหลายรูปแบบ เช่น ดนตรี การแสดงนาฏศิลป์

การท่องเที่ยว ทัศนศึกษา การอ่าน เขียนหนังสือ งานอดิเรกต่างๆ

ลำดับที่	ผังขั้นตอนการดำเนินงาน	รายละเอียดงาน	เวลาดำเนินงาน	มาตรฐานคุณภาพงาน	ผู้รับผิดชอบ
1		ศึกษาสภาพความต้องการของนักเรียน	พฤษภาคม	แบบสำรวจความต้องการนักเรียน	กลุ่มส่งเสริมการจัดการศึกษา
2		กำหนดกิจกรรมที่จะดำเนินการ	มิถุนายน	-	กลุ่มส่งเสริมการจัดการศึกษา
3		ประสานการขับเคลื่อนกิจกรรมนั้นๆ	ตลอดปี	-	กลุ่มส่งเสริมการจัดการศึกษา
4		ทำกิจกรรมเสริมระหว่างการจัดกิจกรรม เพื่อสร้างองค์ความรู้	ตามกำหนดที่ระบุในกิจกรรม	-	กลุ่มส่งเสริมการจัดการศึกษา
5		กำกับติดตามการดำเนินกิจกรรม	ตลอดทั้งปี	-	กลุ่มส่งเสริมการจัดการศึกษา
6		สรุปรายงานผลการดำเนินงาน	มีนาคมของปีถัดไป	แบบสรุปรายงาน	กลุ่มส่งเสริมการจัดการศึกษา

ข.งานประสานส่งเสริมการศึกษาการศาสนาและการวัฒนธรรม

1. ชื่องาน

งานประสานส่งเสริมการศึกษาการศาสนาและการวัฒนธรรม

2. วัตถุประสงค์

เพื่อให้มีการประสานการดำเนินงานด้านการศึกษากับการศาสนาและวัฒนธรรมกับ หน่วยงาน ภายใน ภายนอกเขตพื้นที่การศึกษา

3. ขอบเขตของงาน

สำนักงานเขตพื้นที่การศึกษา ดำเนินการประสานงานทั้งด้านการศึกษา การศาสนา และ การ วัฒนธรรม กับหน่วยงาน บุคคล ทั้งภายใน และภายนอก เขตพื้นที่การศึกษา รวมทั้งการติดตาม ประเมินผลและการ รายงานผล

4. คำจำกัดความ

4.1 หน่วยงานภายในเขตพื้นที่การศึกษา หมายถึง สถานศึกษาในสังกัดสำนักงานเขตพื้นที่ การศึกษา

4.2 หน่วยงานภายนอกเขตพื้นที่การศึกษา หมายถึง สถาบัน หน่วยงาน บุคคลซึ่งอยู่ใน พื้นที่จังหวัด ที่ตั้งสำนักงานเขตพื้นที่การศึกษา

4.3 การศาสนา หมายถึง ศาสนาที่บุคคลในหน่วยงานภายนอกและภายในนับถือ

4.4 การวัฒนธรรม หมายถึง วิถีชีวิตของคนในสังคมเป็นแบบแผนประเพณีปฏิบัติและการ แสดงออก ซึ่งความรู้ สำนึก คิดในสถานการณ์ต่าง ๆ

5. ขั้นตอนการปฏิบัติงาน

5.1 ศึกษาวิเคราะห์แนวทางการประสานงาน การศึกษากับการศาสนา และการวัฒนธรรม

5.2 จัดทำแผนงาน/โครงการที่เป็นการส่งเสริมการศึกษากับการศาสนาและการวัฒนธรรม เสนอ ผู้อำนวยการสำนักงานเขตพื้นที่การศึกษา

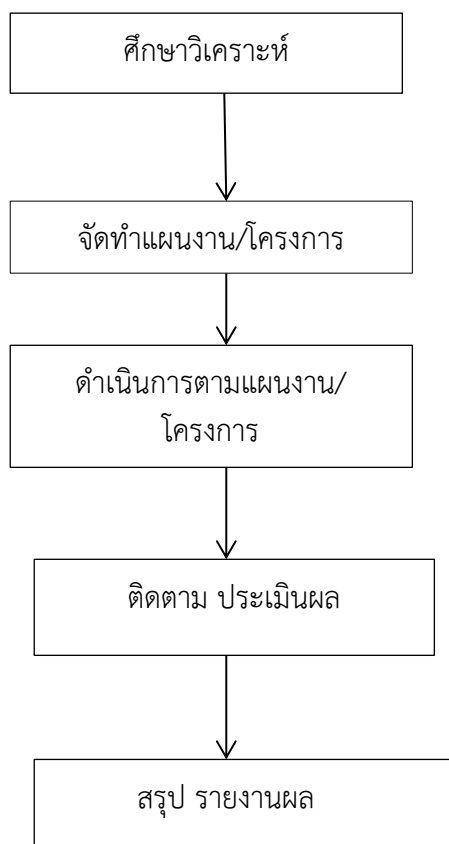
5.3 แต่งตั้งคณะกรรมการดำเนินการตามแผนงาน/โครงการและคณะกรรมการประสานงาน กับ การ ศาสนา และการวัฒนธรรม

5.4 ดำเนินการตามแผนงาน/โครงการ

5.5 ติดตาม และประเมินผล

5.6 สรุป รายงานผล

6. Flow Chart การปฏิบัติงาน



7. แบบฟอร์มที่ใช้ –

8. เอกสาร/ หลักฐานอ้างอิง

แผนงาน/โครงการการจัดกิจกรรมของสำนักงานเขตพื้นที่การศึกษา สถานศึกษา และ หน่วยงานที่เกี่ยวข้อง

9. แบบสรุปมาตรฐานงาน -

โครงการส่วนประกอบมาตรฐานงานของ สพฐ.

ชื่องาน งานประสานส่งเสริมการศึกษากับศาสนาและวัฒนธรรม		สำนักงานเขตพื้นที่การศึกษา กลุ่มส่งเสริมการจัดการศึกษา			
วัตถุประสงค์ : เพื่อให้มีการประสานการดำเนินงานด้านการศึกษา ศาสนา และวัฒนธรรมกับหน่วยงานภายใน และภายนอกเขตพื้นที่การศึกษาเป็นไปด้วยความเรียบร้อย					
ลำดับที่	ผังขั้นตอนการดำเนินงาน	รายละเอียดงาน	เวลาดำเนินการ	มาตรฐานคุณภาพงาน	ผู้รับผิดชอบ
1	ศึกษาวิเคราะห์แนวปฏิบัติการ	ศึกษาวิเคราะห์แนวทางการประสานงานการศึกษา ศาสนาและวัฒนธรรม	เมษายน	-	กลุ่มส่งเสริมการจัดการศึกษา
2	↓ จัดทำแผนงาน/โครงการ	จัดทำแผนงาน/โครงการที่เป็นการส่งเสริมการศึกษา ศาสนาและวัฒนธรรม	พฤษภาคม	-	กลุ่มส่งเสริมการจัดการศึกษา
3	↓ แต่งตั้งคณะกรรมการ	แต่งตั้งคณะกรรมการดำเนินการตามแผนงาน/โครงการ รวมทั้งกรรมการประสานงานการศึกษา ศาสนาและวัฒนธรรม	พฤษภาคม	-	กลุ่มส่งเสริมการจัดการศึกษา
4	↓ ดำเนินงานตามแผนงาน/โครงการ	ดำเนินงานตามแผนงาน/โครงการ	มิถุนายน-มีนาคมของปีถัดไป	-	กลุ่มส่งเสริมการจัดการศึกษา
5	↓ ติดตาม ประเมินผล	ติดตาม ประเมินผล	มีนาคม	-	กลุ่มส่งเสริมการจัดการศึกษา
6	↓ สรุป รายงานผล	สรุป รายงานผลการดำเนินการ	มีนาคม	-	กลุ่มส่งเสริมการจัดการศึกษา

ช.งานส่งเสริมแหล่งการเรียนรู้ สิ่งแวดล้อม ทางการศึกษา และภูมิปัญญาท้องถิ่น

1. ชื่องาน

งานส่งเสริมแหล่งการเรียนรู้ สิ่งแวดล้อม ทางการศึกษา และภูมิปัญญาท้องถิ่น

2. วัตถุประสงค์

เพื่อส่งเสริมให้มีการใช้แหล่งเรียนรู้ สิ่งแวดล้อมทางการศึกษา และภูมิปัญญาท้องถิ่น ในการพัฒนาคุณภาพการศึกษา

3. ขอบเขตของงาน

3.1 สำรวจและจัดทำทะเบียนแหล่งเรียนรู้ สิ่งแวดล้อมทางการศึกษา และภูมิปัญญา ท้องถิ่น

3.2 ส่งเสริมพัฒนาศักยภาพแหล่งเรียนรู้ สิ่งแวดล้อมทางการศึกษา และภูมิปัญญา ท้องถิ่นให้

เหมาะสมต่อการพัฒนาคุณภาพการศึกษา

3.3 ประสานใช้ประโยชน์แหล่งเรียนรู้อย่างเป็นระบบ

3.4 ส่งเสริมประชาสัมพันธ์ให้ใช้ประโยชน์จากแหล่งเรียนรู้ สิ่งแวดล้อมทางการ ศึกษาและภูมิปัญญา ท้องถิ่นอย่างต่อเนื่องและมีประสิทธิภาพ

3.5 ติดตาม ประเมินผลการใช้ประโยชน์จากแหล่งเรียนรู้ สิ่งแวดล้อมทางการศึกษา และภูมิปัญญา ท้องถิ่นอย่างต่อเนื่อง

4. คำจำกัดความ

4.1 แหล่งเรียนรู้ หมายถึง แหล่งข้อมูลข่าวสาร สารสนเทศ และประสบการณ์ที่ส่งเสริมให้ ผู้เรียน ใฝ่เรียนรู้

4.2 ภูมิปัญญาท้องถิ่น หมายถึง ความรู้ของชาวบ้านในท้องถิ่น ซึ่งได้มาจากประสบการณ์

4.3 สิ่งแวดล้อมทางการศึกษา หมายถึง การศึกษาที่เกี่ยวกับความสัมพันธ์ระหว่างมนุษย์กับ สิ่งแวดล้อม ทั้งที่เป็นธรรมชาติและมนุษย์สร้างขึ้น

5. ขั้นตอนการปฏิบัติงาน

5.1 สำรวจจัดทำทะเบียนแหล่งการเรียนรู้สิ่งแวดล้อมทางการศึกษา และภูมิปัญญาท้องถิ่น

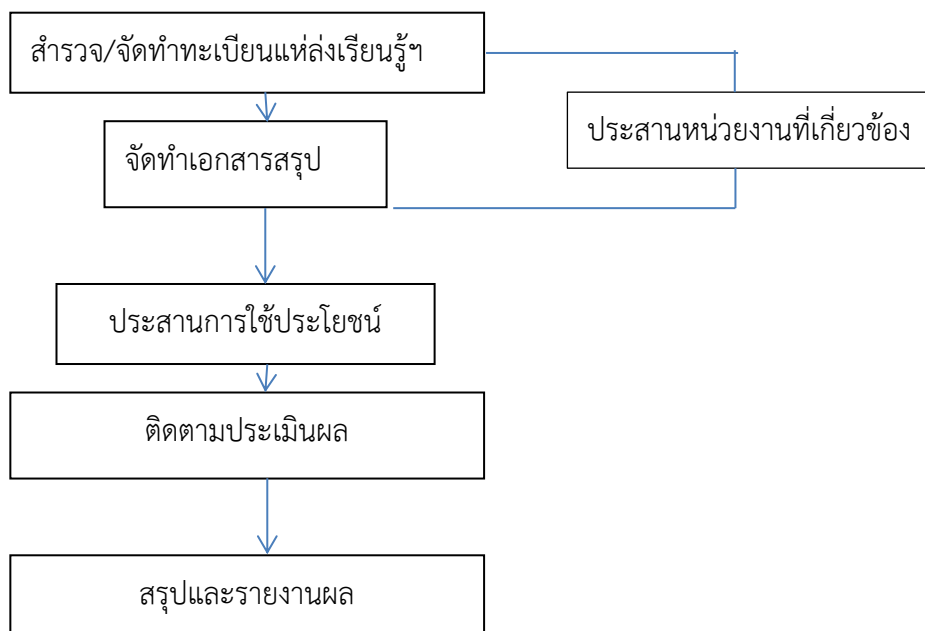
5.2 จัดทำเอกสารสรุปแหล่งเรียนรู้สิ่งแวดล้อมทางการศึกษา และภูมิปัญญาท้องถิ่น

5.3 ดำเนินการประสานการใช้ประโยชน์แหล่งเรียนรู้ และเผยแพร่

5.4 ติดตาม ประเมินผลการใช้แหล่งเรียนรู้

5.5 สรุปและรายงานผล

6. Flow Chart การปฏิบัติงาน



7. แบบฟอร์มที่ใช้

- 7.1 แบบสำรวจข้อมูลแหล่งการเรียนรู้สิ่งแวดล้อมทางการศึกษา และภูมิปัญญาท้องถิ่น
 - แบบฟอร์มติดตามแหล่งเรียนรู้

8. เอกสาร/ หลักฐานอ้างอิง

- 8.1 นโยบายการส่งเสริม สนับสนุนแหล่งเรียนรู้ และภูมิปัญญาท้องถิ่น
 8.2 พระราชบัญญัติการศึกษาแห่งชาติ พ.ศ. 2542 และที่แก้ไขเพิ่มเติม
 8.3 หลักสูตรแกนกลางการศึกษาขั้นพื้นฐาน พ.ศ. 2551

9. แบบสรุปมาตรฐานงาน

โครงการส่วนประกอบมาตรฐานงานของ สพฐ.

ชื่องาน		งานส่งเสริมการเรียนรู้ สิ่งแวดล้อมทางการศึกษาและภูมิปัญญาท้องถิ่น				สำนักงานเขตพื้นที่การศึกษา กลุ่มส่งเสริมการจัดการศึกษา	
วัตถุประสงค์ : เพื่อให้สถานศึกษามีการใช้แหล่งเรียนรู้ สิ่งแวดล้อมทางการศึกษาและภูมิปัญญาท้องถิ่นในการพัฒนาคุณภาพการศึกษา							
ลำดับที่	ผังขั้นตอนการดำเนินงาน	รายละเอียดงาน	เวลาดำเนินการ	มาตรฐาน คุณภาพงาน	ผู้รับผิดชอบ		
1	<div style="border: 1px solid black; padding: 5px; width: fit-content; margin: 0 auto;">สำรวจและจัดทำทะเบียนฯ</div> <p style="text-align: center;">↓</p>	สำรวจและจัดทำทะเบียนแหล่งเรียนรู้ สิ่งแวดล้อมทางการศึกษาและภูมิปัญญาท้องถิ่น โดยประสานงานกับหน่วยงานที่เกี่ยวข้อง	พฤษภาคม	-	กลุ่มส่งเสริมการจัดการศึกษา		
2	<div style="border: 1px solid black; padding: 5px; width: fit-content; margin: 0 auto;">จัดทำเอกสารแหล่งเรียนรู้</div> <p style="text-align: center;">↓</p>	จัดทำเอกสารสรุปแหล่งเรียนรู้ฯ และเผยแพร่	มิถุนายน	-	กลุ่มส่งเสริมการจัดการศึกษา		
3	<div style="border: 1px solid black; padding: 5px; width: fit-content; margin: 0 auto;">ประสานการใช้ประโยชน์</div> <p style="text-align: center;">↓</p>	ประสานการใช้ประโยชน์แหล่งเรียนรู้	มิถุนายน	-	กลุ่มส่งเสริมการจัดการศึกษา		
4	<div style="border: 1px solid black; padding: 5px; width: fit-content; margin: 0 auto;">ติดตาม ประเมินผล</div> <p style="text-align: center;">↓</p>	ติดตามและประเมินผลการใช้แหล่งเรียนรู้ฯ	กุมภาพันธ์ของปีถัดไป	-	กลุ่มส่งเสริมการจัดการศึกษา		
5	<div style="border: 1px solid black; padding: 5px; width: fit-content; margin: 0 auto;">สรุปและรายงานผล</div>	สรุป รายงานผลการดำเนินการ	มีนาคมของปีถัดไป	-	กลุ่มส่งเสริมการจัดการศึกษา		

ณ.งานประสานและส่งเสริมสถานศึกษาให้มีบทบาทในการสร้างความเข้มแข็งของชุมชน

1. ชื่องาน งานประสานและส่งเสริมสถานศึกษาให้มีบทบาทในการสร้างความเข้มแข็งของชุมชน

2. วัตถุประสงค์

- 2.1 เพื่อส่งเสริมการมีส่วนร่วมของทุกภาคส่วนในพื้นที่
- 2.2 เพื่อสนับสนุนกิจกรรมของชุมชนให้มีความเข้มแข็ง
- 2.3 เพื่อสร้างความเข้มแข็งให้แก่คณะกรรมการสถานศึกษาขั้นพื้นฐาน

3. ขอบเขตของงาน

- 3.1 ส่งเสริมและพัฒนาความรู้ ความสามารถในการปฏิบัติหน้าที่ของคณะกรรมการ สถานศึกษาขั้นพื้นฐาน และชุมชน
- 3.2 ส่งเสริมสนับสนุนการปฏิบัติงานในหน้าที่ของคณะกรรมการสถานศึกษาขั้นพื้นฐาน และชุมชน
- 3.3 ติดตาม ประเมินผล การปฏิบัติงานของคณะกรรมการสถานศึกษาขั้นพื้นฐานเพื่อ พัฒนาอย่างเป็นระบบ

4. คำจำกัดความ

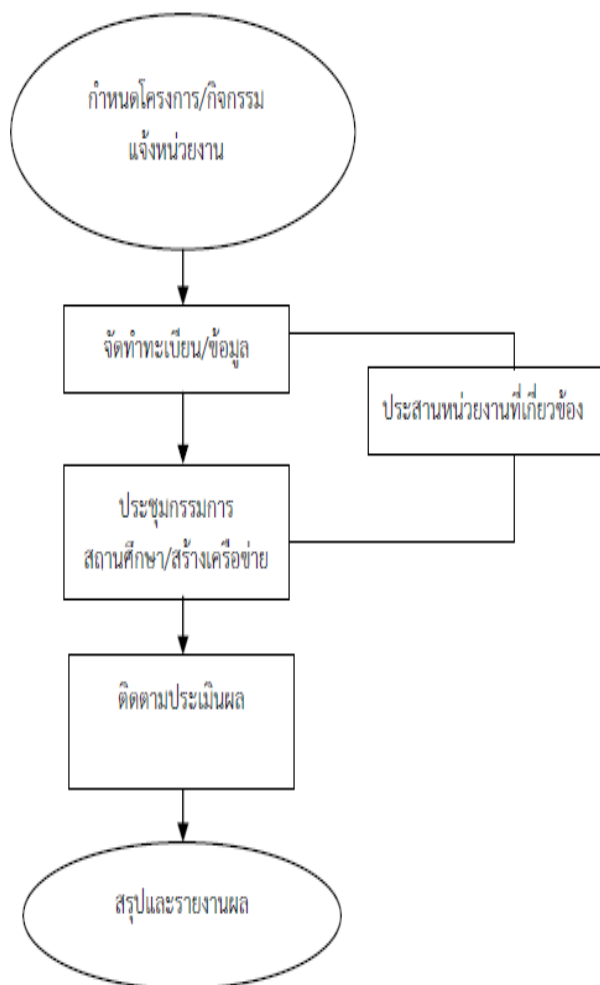
4.1 คณะกรรมการสถานศึกษาขั้นพื้นฐาน หมายถึง คณะกรรมการที่ได้รับการแต่งตั้งมาจากตัวแทนผู้ปกครอง ครู ศิษย์เก่า องค์กรปกครองส่วนท้องถิ่น องค์กรชุมชน และผู้ทรงคุณวุฒิ ตาม พ.ร.บ.ระเบียบบริหารราชการกระทรวงศึกษาธิการ พ.ศ. 2546

4.2 ชุมชน หมายถึง ถิ่นฐานที่อยู่ของกลุ่มคน ถิ่นฐานนี้มีพื้นที่อ้างอิงได้ และกลุ่มคน นี้มีการ อยู่อาศัยร่วมกัน มีการทำกิจกรรม เรียนรู้ ติดต่อสื่อสาร ร่วมมือและพึ่งพา อาศัยกัน มีวัฒนธรรมและ ภูมิปัญญาประจำถิ่น มีจิตวิญญาณและ ความผูกพันอยู่กับ พื้นที่แห่งนั้น อยู่ภายใต้การปกครอง เดียวกัน

5. ขั้นตอนการปฏิบัติงาน

- 5.1 กำหนดโครงการ/กิจกรรม เพื่อนำสู่การปฏิบัติ แจ้งหน่วยงานในสังกัด
- 5.2 จัดทำทะเบียนข้อมูลคณะกรรมการสถานศึกษาขั้นพื้นฐาน
- 5.3 ประชุมคณะกรรมการสถานศึกษาขั้นพื้นฐาน
 - ให้ความรู้ความเข้าใจ ในบทบาทและหน้าที่
 - สร้างความร่วมมือ ร่วมใจในกิจกรรมต่าง ๆ การสร้างเครือข่าย กรรมการสถานศึกษา (ขึ้นอยู่กับ สพป./ สพม.)
- 5.4 ติดตาม การดำเนินงานของโรงเรียน
- 5.5 สรุปและรายงานผลการดำเนินงาน

6. Flow Chart การปฏิบัติงาน

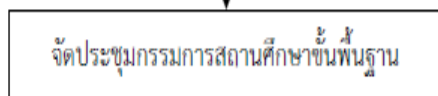
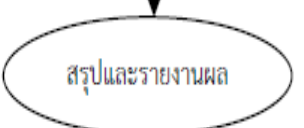


7. แบบฟอร์มที่ใช้

8. เอกสาร/ หลักฐานอ้างอิง พระราชบัญญัติระเบียบบริหารราชการกระทรวงศึกษาธิการ พ.ศ. 2546

9 แบบสรุปรายงานงาน

โครงสร้างส่วนประกอบของมาตรฐาน

ชื่องาน		สำนักงานเขตพื้นที่การศึกษา กลุ่มส่งเสริมการจัดการศึกษา			
งานประสานและส่งเสริมสถานศึกษาให้มีบทบาทในการสร้างความเข้มแข็งของชุมชน					
วัตถุประสงค์ : เพื่อให้มีการส่งเสริมการมีส่วนร่วมของทุกภาคส่วนในพื้นที่ เพื่อสนับสนุนกิจกรรมของชุมชนให้มีความเข้มแข็ง และเพื่อสร้างความเข้มแข็งให้แก่คณะกรรมการสถานศึกษาขั้นพื้นฐาน					
ลำดับที่	ผังขั้นตอนการดำเนินงาน	รายละเอียดงาน	เวลาดำเนินการ	มาตรฐานคุณภาพงาน	ผู้รับผิดชอบ
1.		กำหนดโครงการหรือกิจกรรมสร้างความเข้มแข็งของชุมชน แจ้งสถานศึกษา	พฤษภาคม	มีแผนงาน / โครงการ	กลุ่มส่งเสริมการจัดการศึกษา
2.		จัดทำทะเบียนกรรมการสถานศึกษาขั้นพื้นฐาน โดยประสานงานกับสถานศึกษาในสังกัด	มิถุนายน	มีทะเบียนคณะกรรมการการศึกษาครบทุกโรงเรียน	กลุ่มส่งเสริมการจัดการศึกษา
3.		จัดประชุมกรรมการสถานศึกษาขั้นพื้นฐาน หรือสร้างเครือข่ายกรรมการสถานศึกษา	สิงหาคม	-	กลุ่มส่งเสริมการจัดการศึกษา
4.		ติดตามการดำเนินงานของสถานศึกษา	กุมภาพันธ์ของปีถัดไป	-	กลุ่มส่งเสริมการจัดการศึกษา
5.		สรุปและรายงานผลการดำเนินการ	มีนาคมของปีถัดไป	-	กลุ่มส่งเสริมการจัดการศึกษา

สำนักงานเขตพื้นที่การศึกษาประถมศึกษาสกลนคร เขต ๒
อำเภอสว่างแดนดิน จังหวัดสกลนคร