

# คู่มือการปฏิบัติงานของเจ้าหน้าที่

สำนักงานเขตพื้นที่การศึกษาประถมศึกษาสกลนคร เขต ๒



นายพรชัย ปาระพิมพ์

ศึกษานิเทศก์ชำนาญการพิเศษ



# คู่มือการปฏิบัติงาน

นายพรชัย ปาระพิมพ์

ศึกษานิเทศก์ชำนาญการพิเศษ

สำนักงานเขตพื้นที่การศึกษาประถมศึกษาสกลนคร เขต ๒

สำนักงานคณะกรรมการการศึกษาขั้นพื้นฐาน

กระทรวงศึกษาธิการ

## สารบัญ

### คำนำ

ตารางวิเคราะห์บทบาท อำนาจหน้าที่ ตามประกาศกระทรวงศึกษาธิการ

ขั้นตอนการปฏิบัติงานประสาน ส่งเสริม สนับสนุนและพัฒนาหลักสูตรการศึกษาขั้นพื้นฐาน  
หลักสูตรการศึกษาปฐมวัย และหลักสูตรการศึกษาพิเศษ

บรรณานุกรม

ภาคผนวก

### สารบัญ

๑

๖

ตารางวิเคราะห์บทบาท อำนาจ หน้าที่ ตามประกาศกระทรวงศึกษาธิการ

ที่	บทบาท/อำนาจ/หน้าที่ ตามประกาศ ศธ.	งาน / เรื่อง	ขั้นตอนการปฏิบัติงาน	บุคคล / หน่วยงานที่เกี่ยวข้อง
1	<p>ประสาน ส่งเสริม สนับสนุนและพัฒนา หลักสูตรการศึกษา ขั้นพื้นฐาน หลักสูตร การศึกษาระดับก่อน ประถมศึกษา (การศึกษาปฐมวัย) และ หลักสูตรการศึกษา พิเศษ</p>	<p>1. งานประสาน ส่งเสริม สนับสนุน และพัฒนา หลักสูตร การศึกษา ขั้นพื้นฐาน</p>	<p>1. วิเคราะห์ สังเคราะห์ข้อมูลจากเอกสารและแหล่งข้อมูลต่าง ๆ อาทิ หลักสูตรแกนกลาง การศึกษาขั้นพื้นฐาน พุทธศักราช 2551 มาตรฐานการเรียนรู้ ตัวชี้วัดและสาระการเรียนรู้ แกนกลางทั้ง 8 กลุ่มสาระการเรียนรู้</p> <p>2. ศึกษาแนวทางการบริหารจัดการหลักสูตร แนวทางการจัดการเรียนรู้ แนวทางการจัด กิจกรรมพัฒนาผู้เรียน แนวทางการวัดและประเมินผล แนวทางการวัดและประเมิน คุณลักษณะอันพึงประสงค์ ผลสัมฤทธิ์ทางการเรียนของผู้เรียน รวมทั้งศึกษาสภาพ บริบท ทางสังคม ปัญหาและความต้องการของท้องถิ่น ชุมชน แนวโน้มการเปลี่ยนแปลงในอนาคต</p> <p>3. ดำเนินการจัดทำกรอบหลักสูตรระดับท้องถิ่นด้วยกระบวนการทำงานแบบมีส่วนร่วม และ เผยแพร่ให้สถานศึกษาในสังกัดนำไปใช้ในการจัดทำหลักสูตรสถานศึกษา</p> <p>4. ส่งเสริม สนับสนุน และพัฒนาผู้บริหารโรงเรียน ครู และบุคลากรทางการศึกษา ให้ความรู้ ความเข้าใจในการพัฒนาและใช้หลักสูตรสถานศึกษาตามหลักสูตรแกนกลาง การศึกษาขั้นพื้นฐาน พุทธศักราช 2551</p> <p>5. ส่งเสริม สนับสนุนให้สถานศึกษาจัดทำหลักสูตรสถานศึกษาให้สอดคล้องกับหลักสูตร แกนกลาง กรอบหลักสูตรระดับท้องถิ่น และความต้องการ จุดเน้นของสถานศึกษาด้วย กระบวนการทำงานแบบมีส่วนร่วม</p> <p>6. ส่งเสริมและประสานความร่วมมือระหว่างสำนักงานเขตพื้นที่การศึกษา สถานศึกษา และ ชุมชนอย่างสม่ำเสมอเพื่อร่วมมือช่วยเหลือกันในการพัฒนาและใช้หลักสูตรสถานศึกษา</p> <p>7. นิเทศ กำกับ ติดตาม ให้ความช่วยเหลือผู้บริหารสถานศึกษาและครูผู้สอนเพื่อให้เกิด การปรับปรุง/พัฒนาหลักสูตรสถานศึกษาให้มีคุณภาพ</p> <p>8. ตรวจสอบประเมินคุณภาพหลักสูตร สรุป และรายงาน</p>	<p>1. ผู้อำนวยการ/รอง ผู้อำนวยการสำนักงาน เขตพื้นที่การศึกษา</p> <p>2. ศึกษาพิเศษ/กลุ่ม นิเทศติดตามและ ประเมินผลการจัด การศึกษา</p> <p>3. คณะกรรมการเขต พื้นที่การศึกษา</p> <p>4. ก.ต.ป.น.</p> <p>5. ผู้บริหารสถานศึกษา ครูและบุคลากรทางการ ศึกษา</p> <p>6. กรรมการสถานศึกษา ผู้ปกครอง และผู้มี ปัญญาท้องถิ่น/ชุมชน</p> <p>7. หน่วยงานอื่น ๆ ใน ท้องถิ่น</p>

ที่	บทบาท/อำนาจ/หน้าที่ ตามประกาศ ศธ.	งาน / เรื่อง	ขั้นตอนการปฏิบัติงาน	บุคคล/หน่วยงานที่เกี่ยวข้อง
1	ประสาน ส่งเสริม สนับสนุนและพัฒนา หลักสูตรการศึกษา ขั้นพื้นฐาน หลักสูตร การศึกษาระดับก่อน ประถมศึกษา (การศึกษาปฐมวัย)และ หลักสูตรการศึกษา พิเศษ (ต่อ)	2. งานประสาน ส่งเสริม สนับสนุน และพัฒนา หลักสูตร การศึกษาระดับ ก่อนประถมศึกษา (หลักสูตร การศึกษาปฐมวัย) หลักสูตรการศึกษา พิเศษ (ต่อ)	1. วิเคราะห์ สังเคราะห์ข้อมูลจากเอกสารและแหล่งข้อมูลต่าง ๆ อาทิ หลักสูตร การศึกษาปฐมวัย พุทธศักราช 2546 คู่มือหลักสูตรการศึกษาปฐมวัย พุทธศักราช การพัฒนาการศึกษาปฐมวัย รวมทั้งศึกษาศาสาพปัญหาและบริบททางสังคม ความต้องการของท้องถิ่น ชุมชน แนวโน้มการเปลี่ยนแปลงในอนาคต 2. ส่งเสริม สนับสนุน และพัฒนาผู้บริหารโรงเรียน ครู และบุคลากร ทางการศึกษา ให้ความรู้ ความเข้าใจในการพัฒนาและใช้หลักสูตรสถานศึกษา ปฐมวัยตามหลักสูตรการศึกษาปฐมวัย พุทธศักราช 2546 3. ส่งเสริม สนับสนุนให้สถานศึกษาจัดทำหลักสูตรสถานศึกษาปฐมวัย ให้สอดคล้องกับหลักสูตรการศึกษาปฐมวัย พุทธศักราช 2546 ด้วยกระบวนการ ทำงานแบบมีส่วนร่วม และนำไปใช้จัดประสบการณ์และกิจกรรมการเรียนรู้ เพื่อพัฒนาผู้เรียนทุกด้านอย่างสมดุล 4. ส่งเสริมและประสานความร่วมมือระหว่างสำนักงานเขตพื้นที่การศึกษา สถานศึกษา และชุมชนอย่างสม่ำเสมอเพื่อร่วมมือช่วยเหลือกันในการพัฒนา และใช้หลักสูตรสถานศึกษาปฐมวัย 5. ประสานความร่วมมือกับหน่วยงานอื่น ที่จัดการศึกษาปฐมวัย เช่น องค์กร ปกครองส่วนท้องถิ่น กรมการศาสนา สำนักงานตำรวจแห่งชาติ กระทรวง สาธารณสุข เป็นต้น 6. นิเทศ กำกับ ติดตาม ให้คำแนะนำ ช่วยเหลือผู้บริหารสถานศึกษาและครู ผู้สอนเพื่อให้เกิดการปรับปรุง/พัฒนาหลักสูตรสถานศึกษาปฐมวัยให้มีคุณภาพ 7. ตรวจสอบประเมินคุณภาพหลักสูตร สรุป และรายงาน	1. ผู้อำนวยการ/รองผู้อำนวยการ สำนักงานเขตพื้นที่การศึกษา 2.ศึกษานิเทศก์/กลุ่มนิเทศ ติดตามและประเมินผลการจัด การศึกษา 3. คณะกรรมการเขตพื้นที่ การศึกษา 4. ก.ต.ป.น. 5. ผู้บริหารสถานศึกษาครูและ บุคลากรทางการศึกษา 6. กรรมการสถานศึกษา ผู้ปกครอง และผู้มีปัญญาท้องถิ่น/ ชุมชน 7. หน่วยงานอื่นที่เกี่ยวข้อง เช่น 7.1 องค์กรปกครองส่วน ท้องถิ่น 7.2 กรมการศาสนา 7.3 สำนักงานตำรวจแห่งชาติ 7.4 กระทรวงสาธารณสุข ฯลฯ

2 คู่มือการปฏิบัติงาน สำนักงานเขตพื้นที่การศึกษา  
กลุ่มนิเทศ ติดตาม และประเมินผลการจัดการศึกษา

ที่	บทบาทอำนาจ/หน้าที่ตามประเภท ศธ.	งาน / เรื่อง	ขั้นตอนการปฏิบัติงาน	บุคคล / หน่วยงานที่เกี่ยวข้อง
1	ประสาน ส่งเสริม สนับสนุนและพัฒนา หลักสูตรการศึกษา ขั้นพื้นฐาน หลักสูตร การศึกษาระดับก่อน ประถมศึกษา (การศึกษาปฐมวัย) และ หลักสูตรการศึกษาพิเศษ (ต่อ)	3. งานประสาน ส่งเสริม สนับสนุน และพัฒนา หลักสูตร การศึกษาพิเศษ	<p>1. รวบรวม ศึกษา วิเคราะห์ และสังเคราะห์ข้อมูลจากเอกสารและแหล่งข้อมูลต่าง ๆ อาทิ แผนพัฒนาการศึกษาขั้นพื้นฐานและการศึกษาปฐมวัย นโยบายและแผนจัดการศึกษาที่เกี่ยวข้องกับการศึกษาพิเศษ</p> <p>2. ประสานงาน ส่งเสริมและสนับสนุนให้สถานศึกษามีความพร้อมในการจัดการศึกษา สำหรับผู้เรียนที่มีความต้องการพิเศษในรูปแบบที่เหมาะสม</p> <p>3. ส่งเสริม สนับสนุน และพัฒนาผู้บริหารสถานศึกษา ครู และบุคลากรทางการศึกษา ให้ความรู้ ความเข้าใจในการจัดการศึกษาพิเศษ ให้สามารถบริหารจัดการและวางแผนจัดการศึกษาสำหรับผู้เรียนที่มีความต้องการพิเศษ</p> <p>4. ส่งเสริมและประสานความร่วมมือระหว่างสำนักงานเขตพื้นที่การศึกษา สถานศึกษา และชุมชนอย่างสม่ำเสมอ เพื่อร่วมมือช่วยเหลือกันในการดำเนินการจัดการศึกษาสำหรับผู้เรียนที่มีความต้องการพิเศษ</p> <p>5. ประสานความร่วมมือและสนับสนุนการปฏิบัติงานของหน่วยงานอื่นที่เกี่ยวข้องกับการศึกษาพิเศษ เช่น สำนักบริหารงานการศึกษาพิเศษ ศูนย์การศึกษาพิเศษ โรงพยาบาล องค์กรปกครองส่วนท้องถิ่น</p> <p>6. ดำเนินการในเขต กทมกับ ติดตาม ให้ความช่วยเหลือและนำผู้บริหารสถานศึกษาและครูผู้สอนเพื่อให้เกิดการปรับปรุง พัฒนาแผนจัดการศึกษาเฉพาะบุคคลสำหรับเด็กที่มีความต้องการพิเศษให้มีคุณภาพ</p> <p>7. ตรวจสอบประเมินคุณภาพหลักสูตร สรุปและรายงาน</p>	<p>1. ผู้อำนวยการ/รองผู้อำนวยการสำนักงานเขตพื้นที่การศึกษา</p> <p>2.ศึกษานิเทศก์/กลุ่มนิเทศติดตามและประเมินผลการจัดการศึกษา</p> <p>3. คณะกรรมการเขตพื้นที่การศึกษา</p> <p>4. ก.ต.ป.น.</p> <p>5. ผู้บริหารสถานศึกษา ครู และบุคลากรทางการศึกษา</p> <p>6. กรรมการสถานศึกษา</p> <p>ผู้ปกครอง และผู้มีปัญญาท้องถิ่น/ชุมชน</p> <p>7. หน่วยงานอื่นที่เกี่ยวข้องกับการศึกษาพิเศษ เช่น สำนักบริหารงานการศึกษาพิเศษ</p>

คู่มือการปฏิบัติงาน สำนักงานเขตพื้นที่การศึกษา  
กลุ่มนิเทศ ติดตาม และประเมินผลการจัดการศึกษา

ที่	บทบาท/อำนาจ/หน้าที่ ตามประกาศ ศธ.	งาน / เรื่อง	ขั้นตอนการปฏิบัติงาน	บุคคล / หน่วยงานที่เกี่ยวข้อง
2	ศึกษา วิเคราะห์ วิจัย เพื่อพัฒนาหลักสูตร การสอน และกระบวนการเรียนรู้ของผู้เรียน	1. งานศึกษา วิเคราะห์ วิจัย เพื่อพัฒนา หลักสูตร	1. ศึกษานโยบาย แผนงาน และยุทธศาสตร์ในการบริหารจัดการหลักสูตร การพัฒนาและใช้หลักสูตร การพัฒนาคุณภาพครูและผู้บริหารงานเขตพื้นที่ การศึกษา 2. ศึกษา วิเคราะห์ วิจัย เพื่อพัฒนากรอบหลักสูตรระดับท้องถิ่น 3. ศึกษา วิเคราะห์ วิจัย เพื่อพัฒนาหลักสูตรและประเมินการใช้หลักสูตร 4. ส่งเสริม สนับสนุน ผู้บริหารสถานศึกษาและครูให้ศึกษา วิเคราะห์ วิจัย เพื่อพัฒนา หลักสูตรสถานศึกษา และประเมินผลการใช้หลักสูตรสถานศึกษา 5. ส่งเสริม สนับสนุน ผู้บริหารสถานศึกษาและครูเพื่อพัฒนาหลักสูตรสถานศึกษาโดยใช้ข้อมูลจากการนิเทศ การวิจัย การประเมินผลการใช้หลักสูตร การประเมินคุณภาพ ผู้เรียนระดับชั้นเรียนและระดับสถานศึกษา 6. นิเทศ กำกับ ติดตาม ให้ความช่วยเหลือและแนะนำผู้บริหารสถานศึกษาและครูผู้สอน เพื่อให้เกิดการวิจัยเพื่อพัฒนาหลักสูตรให้มีคุณภาพ 7. นำผลการวิจัยมาใช้เป็นข้อมูลในการวางแผนพัฒนาคุณภาพการศึกษา รวมทั้ง กำหนดยุทธศาสตร์และนโยบายในการบริหารจัดการหลักสูตรในระดับเขตพื้นที่ การศึกษาและสถานศึกษา 8. ส่งเสริม สนับสนุน การเผยแพร่ความรู้และจัดเวทีแลกเปลี่ยนเรียนรู้เกี่ยวกับการวิจัย และพัฒนาหลักสูตร 9. สรุปรายงานผลการดำเนินงานและเผยแพร่ประชาสัมพันธ์	1. ศึกษาในเทศ/กลุ่ม นิเทศ ติดตามและ ประเมินผลการจัด การศึกษา 2. ผู้บริหารสถานศึกษา ครู และบุคลากรทางการศึกษา 3. ผู้เรียน

4 คู่มือการปฏิบัติงาน สำนักงานเขตพื้นที่การศึกษา  
กลุ่มนิเทศ ติดตาม และประเมินผลการจัดการศึกษา





ประเภทเอกสาร : คู่มือขั้นตอนการดำเนินงาน  
ชื่อเอกสาร : งานประสาน ส่งเสริม สนับสนุนและพัฒนา  
หลักสูตรการศึกษาขั้นพื้นฐาน  
หลักสูตรการศึกษาปฐมวัย  
และหลักสูตรการศึกษาพิเศษ

## 1. ชื่องาน (กระบวนงาน)

ประสาน ส่งเสริม สนับสนุนและพัฒนาหลักสูตรการศึกษาขั้นพื้นฐาน หลักสูตรการศึกษาปฐมวัย และหลักสูตรการศึกษาพิเศษ

## 2. วัตถุประสงค์

1. เพื่อพัฒนาระบบการปฏิบัติงานของกลุ่มงานพัฒนาหลักสูตรการศึกษาขั้นพื้นฐานและกระบวนการเรียนรู้ กลุ่มนิเทศ ติดตาม และประเมินผลการจัดการศึกษาให้มีประสิทธิภาพและสามารถดำเนินการบรรลุผลตามเป้าหมาย

2. เพื่อใช้เป็นแนวทางในการดำเนินการประสาน ส่งเสริม สนับสนุน และพัฒนาหลักสูตรการศึกษาขั้นพื้นฐาน หลักสูตรการศึกษาปฐมวัย และหลักสูตรการศึกษาพิเศษ

## 3. ขอบเขตของงาน

เป็นแนวทางสำหรับกลุ่มนิเทศ ติดตาม และประเมินผลการจัดการศึกษาใช้ในการปฏิบัติงานเพื่อประสาน ส่งเสริม สนับสนุน และพัฒนาหลักสูตรการศึกษาขั้นพื้นฐาน หลักสูตรการศึกษาปฐมวัย และหลักสูตรการศึกษาพิเศษ

## 4. คำจำกัดความ

**หลักสูตรการศึกษาขั้นพื้นฐาน (Basic Education Curriculum)** หมายถึง หลักสูตรที่ใช้ในการจัดการเรียนการสอนเพื่อพัฒนาผู้เรียนในระดับการศึกษาที่ต่ำกว่าอุดมศึกษา โดยมุ่งหวังให้ผู้เรียนมีความสมบูรณ์ทั้งด้านร่างกาย จิตใจ และสติปัญญา อีกทั้งมีความรู้และทักษะที่จำเป็นสำหรับการดำรงชีวิต และมีความรู้ความสามารถเพื่อการแข่งขันในยุคปัจจุบัน หลักสูตรการศึกษาขั้นพื้นฐานประกอบด้วยส่วนที่เป็นแกนกลางซึ่งกำหนดโดยหน่วยงานส่วนกลางและส่วนที่มีสาระสอดคล้องกับสภาพชุมชนและท้องถิ่นซึ่งสำนักงานเขตพื้นที่การศึกษากำหนดกรอบหลักสูตร ร่วมกับสถานศึกษาและท้องถิ่น นอกจากนี้ยังมีส่วนที่เป็นเนื้อหาสาระที่สถานศึกษาแต่ละแห่งสามารถกำหนดเพิ่มเติมขึ้นเองได้ เพื่อให้สอดคล้องเหมาะสมกับความสนใจ ความต้องการ และความถนัดของผู้เรียน

**การศึกษาปฐมวัย (Early Childhood Education)** หมายถึง การศึกษาที่มุ่งอบรมเลี้ยงดูเด็กก่อนการศึกษาภาคบังคับ เพื่อเตรียมเด็กให้มีความพร้อมทุกด้าน ในการศึกษาที่จะเข้ารับการศึกษาต่อไปการจัดการศึกษาระดับก่อนประถมศึกษาอาจจัดเป็นสถานรับเลี้ยงเด็ก ศูนย์เด็กปฐมวัย โรงเรียนอนุบาล ศูนย์เด็กก่อนเกณฑ์ในวัด หรือมีสัปดาห์หรือจัดเป็นชั้นเด็กเล็กในโรงเรียนประถมศึกษา

**การศึกษาพิเศษ (Special Education)** หมายถึง การจัดการศึกษาให้สำหรับบุคคลที่มีความต้องการพิเศษ ได้แก่ เด็กปัญญาเลิศ เด็กที่มีความบกพร่องด้านสติปัญญา เด็กที่มีปัญหาทางการเรียนรู้ เด็กพิการซ้ำซ้อน เด็กที่มีความบกพร่องทางร่างกายและสุขภาพ เด็กที่มีความบกพร่องด้านสายตา เด็กที่มี

ความบกพร่องด้านการได้ยิน เด็กที่มีปัญหาด้านอารมณ์ และสังคม หรือเด็กที่มีปัญหาด้านพฤติกรรม ซึ่งเด็กกลุ่มพิเศษเหล่านี้ ไม่สามารถได้รับประโยชน์อย่างเต็มที่จากการจัดการศึกษาแบบเดียวกันกับเด็กปกติ

ดังนั้น การศึกษาพิเศษจึงมีความจำเป็นต่อการจัดการศึกษาแก่เด็กกลุ่มพิเศษดังกล่าว ซึ่งการจัดการศึกษาพิเศษได้รวมถึงด้านกระบวนการสอน วิธีการสอน เนื้อหาวิชา (หลักสูตร) เครื่องมือและอุปกรณ์ในการจัดการเรียนการสอนที่สนองตอบต่อความสามารถ และความต้องการของเด็กพิเศษเป็นรายบุคคล

**กรอบหลักสูตรระดับท้องถิ่น (Local Curriculum Framework)** หมายถึง กรอบทิศทางในการพัฒนาคุณภาพผู้เรียนในแต่ละท้องถิ่น ซึ่งจัดทำโดยเขตพื้นที่การศึกษา หรือหน่วยงานที่รับผิดชอบในระดับท้องถิ่น มีองค์ประกอบสำคัญ ได้แก่ เป้าหมายและจุดเน้นในการพัฒนาผู้เรียนในท้องถิ่น สารการเรียนรู้ท้องถิ่น และการประเมินคุณภาพผู้เรียนระดับท้องถิ่น สถานศึกษาในเขตพื้นที่นั้น ๆ จะใช้ข้อมูลในกรอบหลักสูตรระดับท้องถิ่นเป็นแนวทางในการจัดทำหลักสูตรสถานศึกษา เพื่อพัฒนาผู้เรียนให้มีคุณภาพตามมาตรฐานการเรียนรู้ และเป็นสมาชิก ที่ดีของสังคม มีความรักและหวงแหนมรดกทางสังคม มีความรู้ความเข้าใจเกี่ยวกับปัญหา การแก้ปัญหาการดำรงชีวิต และการประกอบอาชีพในชุมชน

## 5. ขั้นตอนการปฏิบัติงาน

### 1. ประสาน ส่งเสริม สนับสนุนและพัฒนาหลักสูตรการศึกษาขั้นพื้นฐาน

1.1 วิเคราะห์ สังเคราะห์ ข้อมูลจากเอกสารและแหล่งข้อมูลต่าง ๆ อาทิ หลักสูตรแกนกลางการศึกษาขั้นพื้นฐาน พุทธศักราช 2551 มาตรฐานการเรียนรู้ ตัวชี้วัดและสาระการเรียนรู้แกนกลางทั้ง 8 กลุ่มสาระการเรียนรู้

1.2 ศึกษาแนวทางการบริหารจัดการหลักสูตร แนวทางการจัดการเรียนรู้ แนวทางการจัดกิจกรรมพัฒนาผู้เรียน แนวทางการวัดผลและประเมินผล แนวทางการวัดผลและประเมินคุณลักษณะอันพึงประสงค์ ผลสัมฤทธิ์ทางการเรียนของผู้เรียนในพื้นที่ รวมทั้งศึกษาสภาพปัญหา บริบททางสังคม และความต้องการของท้องถิ่น ชุมชน แนวโน้มการเปลี่ยนแปลงในอนาคต

1.3 ดำเนินการจัดทำกรอบหลักสูตรระดับท้องถิ่นด้วยกระบวนการทำงานแบบมีส่วนร่วม และเผยแพร่ให้สถานศึกษาในสังกัดนำไปใช้ในการจัดทำหลักสูตรสถานศึกษา

1.4 ส่งเสริม สนับสนุน และพัฒนาผู้บริหารโรงเรียน ครู และบุคลากรทางการศึกษา ให้ความรู้ ความเข้าใจในการพัฒนาและใช้หลักสูตรสถานศึกษาตามหลักสูตรแกนกลางการศึกษาขั้นพื้นฐาน พุทธศักราช 2551

1.5 ส่งเสริม สนับสนุนให้สถานศึกษาจัดทำหลักสูตรสถานศึกษาให้สอดคล้องกับหลักสูตรแกนกลาง กรอบหลักสูตรระดับท้องถิ่น และความต้องการ จุดเน้นของสถานศึกษาด้วยกระบวนการทำงานแบบมีส่วนร่วม

- 1.6 ส่งเสริมและประสานความร่วมมือระหว่างสำนักงานเขตพื้นที่การศึกษาสถานศึกษา และชุมชนอย่างสม่ำเสมอเพื่อร่วมมือช่วยเหลือกันในการพัฒนาและใช้หลักสูตรสถานศึกษา
- 1.7 นิเทศ กำกับ ติดตาม ให้คำแนะนำ ช่วยเหลือผู้บริหารสถานศึกษาและครูผู้สอนเพื่อให้เกิดการปรับปรุง/พัฒนาหลักสูตรสถานศึกษาให้มีคุณภาพ
- 1.8 ตรวจสอบ และประเมินคุณภาพหลักสูตร
- 1.9 สรุปรายงาน และเผยแพร่ผลการใช้/การพัฒนาหลักสูตร
2. ประสาน ส่งเสริม สนับสนุนและพัฒนาหลักสูตรการศึกษาปฐมวัย
- 2.1 วิเคราะห์ สังเคราะห์ข้อมูลจากเอกสารและแหล่งข้อมูลต่าง ๆ อาทิ หลักสูตรการศึกษาปฐมวัย พุทธศักราช 2546 คู่มือหลักสูตรการศึกษาปฐมวัย ทิศทางการพัฒนาการศึกษาปฐมวัย รวมทั้งศึกษาสภาพปัญหา บริบททางสังคมและความต้องการของท้องถิ่นชุมชน แนวโน้มการเปลี่ยนแปลงในอนาคต
- 2.2 ส่งเสริม สนับสนุน และพัฒนาผู้บริหารโรงเรียน ครู และบุคลากรทางการศึกษา ให้ความรู้ ความเข้าใจในการพัฒนาและใช้หลักสูตรสถานศึกษาปฐมวัยตามหลักสูตรการศึกษาปฐมวัย พุทธศักราช 2546
- 2.3 ส่งเสริม สนับสนุนให้สถานศึกษาจัดทำหลักสูตรสถานศึกษาปฐมวัย ให้สอดคล้องกับหลักสูตรการศึกษาปฐมวัย พุทธศักราช 2546 ด้วยกระบวนการทำงานแบบมีส่วนร่วม และนำไปใช้จัดประสบการณ์และกิจกรรมการเรียนรู้เพื่อพัฒนาผู้เรียนทุกด้านอย่างสมดุล
- 2.4 ส่งเสริม และประสานความร่วมมือ ระหว่างสำนักงานเขตพื้นที่การศึกษา สถานศึกษา และชุมชนอย่างสม่ำเสมอ เพื่อร่วมมือช่วยเหลือกันในการพัฒนา และใช้หลักสูตรสถานศึกษาปฐมวัย
- 2.5 ประสานความร่วมมือ กับหน่วยงานอื่น ที่จัดการศึกษาปฐมวัย เช่น องค์กรปกครองส่วนท้องถิ่น กรมการศาสนา สำนักงานตำรวจแห่งชาติ กระทรวงสาธารณสุข เป็นต้น
- 2.6 นิเทศ กำกับ ติดตาม ให้คำแนะนำ ช่วยเหลือผู้บริหารสถานศึกษาและครูผู้สอนเพื่อให้เกิดการปรับปรุง/พัฒนาหลักสูตรสถานศึกษาปฐมวัยให้มีคุณภาพ
- 2.7 ตรวจสอบ และประเมินคุณภาพหลักสูตร
- 2.8 สรุปรายงาน และเผยแพร่ผลการใช้/การพัฒนาหลักสูตร
3. ประสาน ส่งเสริม สนับสนุนและพัฒนาหลักสูตรการศึกษาพิเศษ
- 3.1 รวบรวม ศึกษา วิเคราะห์ และสังเคราะห์ข้อมูลจากเอกสารและแหล่งข้อมูลต่าง ๆ อาทิ แผนพัฒนาการศึกษาขั้นพื้นฐานและการศึกษาปฐมวัย นโยบายและแผนจัดการศึกษาที่เกี่ยวข้องกับการศึกษาพิเศษ
- 3.2 ประสานงาน ส่งเสริมและสนับสนุนให้สถานศึกษามีความพร้อมในการจัดการศึกษาสำหรับผู้เรียนตามประเภทเด็กที่มีความต้องการพิเศษในรูปแบบที่เหมาะสม
- 24 คู่มือการปฏิบัติงาน สำนักงานเขตพื้นที่การศึกษา  
กลุ่มนิเทศ ติดตาม และประเมินผลการจัดการศึกษา

3.3 ส่งเสริม สนับสนุน และพัฒนาผู้บริหารสถานศึกษา ครู และบุคลากรทางการศึกษา ให้มีความรู้ ความเข้าใจในการจัดการศึกษาพิเศษ ให้สามารถบริหารจัดการและวางแผนจัดการศึกษาสำหรับ ผู้เรียนตามประเภทเด็กที่มีความต้องการพิเศษ

3.4 ส่งเสริมและประสานความร่วมมือระหว่างสำนักงานเขตพื้นที่การศึกษา สถานศึกษา และชุมชนอย่างสม่ำเสมอ เพื่อร่วมมือช่วยเหลือกันในการดำเนินการจัดการศึกษาสำหรับผู้เรียนตามประเภท เด็กที่มีความต้องการพิเศษ

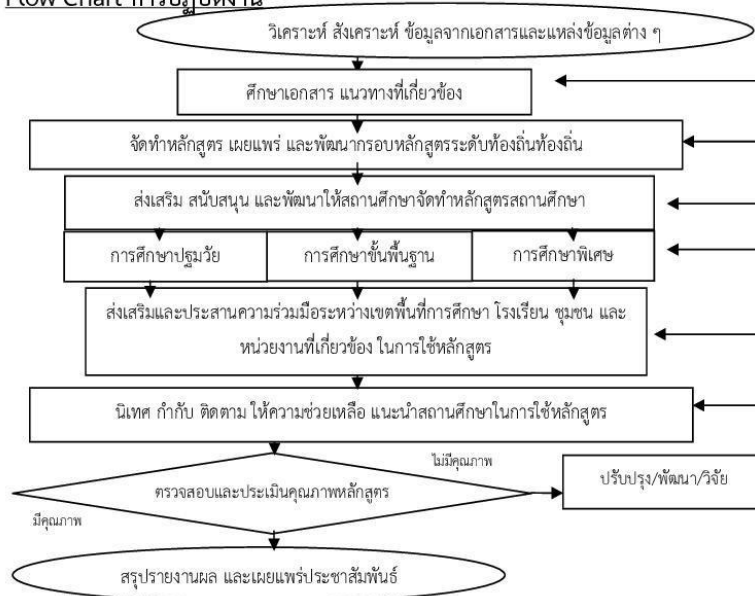
3.5 ประสานความร่วมมือและสนับสนุนการปฏิบัติงานของหน่วยงานอื่นที่เกี่ยวข้องกับ การศึกษาพิเศษ เช่น สำนักบริหารงานการศึกษาพิเศษ ศูนย์การศึกษาพิเศษประจำจังหวัด ศูนย์การศึกษา พิเศษระดับเขตพื้นที่การศึกษา

3.6 นิเทศ กำกับ ติดตาม ให้ความช่วยเหลือและแนะนำผู้บริหารสถานศึกษาและครูผู้สอน เพื่อให้สามารถคัดกรองและวินิจฉัยผู้เรียนสามารถปรับปรุง/พัฒนาแผนจัดการศึกษาเฉพาะบุคคลเพื่อพัฒนา ผู้เรียนเต็มศักยภาพตามความต้องการเฉพาะบุคคลตามประเภทเด็กที่มีความต้องการพิเศษให้มีคุณภาพ

3.7 ตรวจสอบ และประเมินคุณภาพหลักสูตร

3.8 สรุปรายงาน และเผยแพร่ผลการใช้/การพัฒนาหลักสูตร

## 6. Flow Chart การปฏิบัติงาน



## 7. แบบฟอร์มที่ใช้

สำนักงานเขตพื้นที่การศึกษา กำหนดตามความเหมาะสม

## 8. เอกสารอ้างอิง

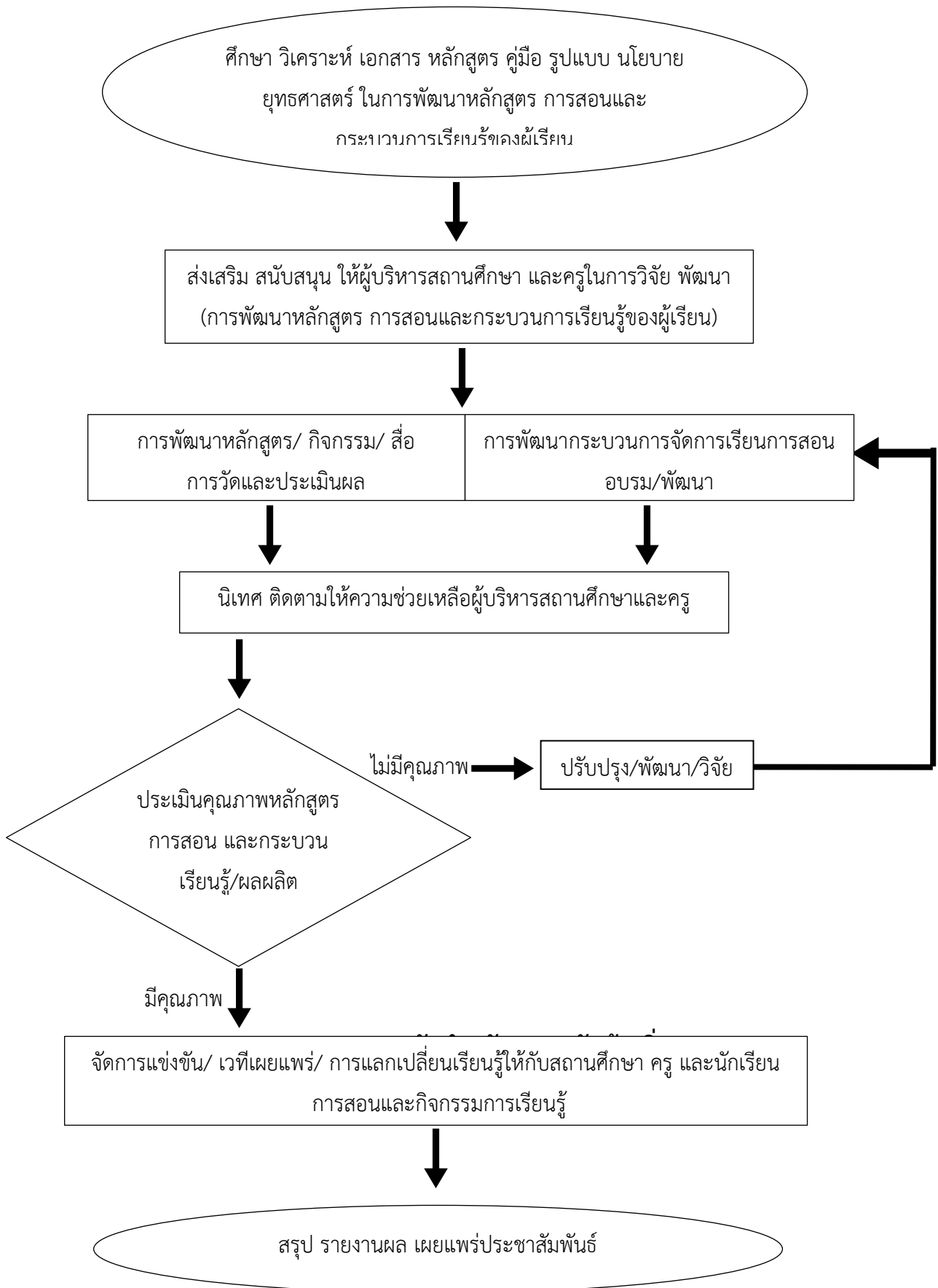
1. หลักสูตรแกนกลางการศึกษาขั้นพื้นฐาน พุทธศักราช 2551
2. แนวทางการบริหารจัดการหลักสูตรตามหลักสูตรแกนกลางการศึกษาขั้นพื้นฐาน พุทธศักราช 2551
3. แนวทางการจัดการเรียนรู้ ตามหลักสูตรแกนกลางการศึกษาขั้นพื้นฐาน พุทธศักราช 2551
4. แนวทางการจัดกิจกรรมพัฒนาผู้เรียน ตามหลักสูตรแกนกลางการศึกษาขั้นพื้นฐาน พุทธศักราช 2551
5. แนวปฏิบัติการวัดและประเมินผล ตามหลักสูตรแกนกลางการศึกษาขั้นพื้นฐาน พุทธศักราช 2551
6. แนวทางการวัด และประเมินคุณลักษณะอันพึงประสงค์ ตามหลักสูตรแกนกลางการศึกษาขั้นพื้นฐาน พุทธศักราช 2551
7. แนวทางการตรวจสอบองค์ประกอบหลักสูตรสถานศึกษาตามหลักสูตรแกนกลางการศึกษาขั้นพื้นฐาน พุทธศักราช 2551
8. แนวทางในการจัดทำกรอบหลักสูตรระดับท้องถิ่นตามหลักสูตรแกนกลางการศึกษาขั้นพื้นฐาน พุทธศักราช 2551
9. หลักสูตรการศึกษาปฐมวัย พุทธศักราช 2546
10. คู่มือหลักสูตรการศึกษาปฐมวัย พุทธศักราช 2546
11. หลักสูตรการศึกษาพิเศษ
12. พระราชบัญญัติการศึกษาเพื่อคนพิการ พุทธศักราช 2551

9. แบบฟอร์มมาตรฐานงาน

ชื่องาน (กระบวนการ) : ประสาน ส่งเสริม สนับสนุนและพัฒนาหลักสูตรการศึกษาขั้นพื้นฐาน หลักสูตรการศึกษาปฐมวัย และหลักสูตรอาชีวศึกษา	สถานที่ : กลุ่มนศ. ติดตามและประเมินผลการจัดการศึกษา	รหัสเอกสาร :			
วัตถุประสงค์ : 1. เพื่อพัฒนากระบวนการปฏิบัติงานของบุคลากรพัฒนาหลักสูตรการศึกษาขั้นพื้นฐาน และประเมินผลการจัดการศึกษาให้ประสิทธิภาพและสามารถดำเนินการบรรลุตามเป้าหมาย 2. เพื่อจัดเป็นแนวทางในการดำเนินงาน ส่งเสริม สนับสนุน และพัฒนาหลักสูตรการศึกษาขั้นพื้นฐาน และหลักสูตรการศึกษาปฐมวัย และหลักสูตรอาชีวศึกษา	วัตถุประสงค์ : 1. วิเคราะห์ สังเคราะห์ สังเคราะห์หลักสูตรอาชีวศึกษาและหลักสูตรอาชีวศึกษา ๑ อาทิ หลักสูตรแกนกลาง การศึกษาขั้นพื้นฐาน พ.ศ.2551 มาตรฐานการเรียนรู้ ศักยภาพและสาระการเรียนรู้ในแต่ละช่วงชั้น 8 กลุ่มสาระการเรียนรู้ หลักสูตรการศึกษาปฐมวัย และหลักสูตรอาชีวศึกษา 2. ศึกษาแนวทางบริหารจัดการหลักสูตร ส่งเสริมหรือยกย่องผู้เรียนในท้องถิ่น รวมถึงศึกษาลักษณะปัญหา บริบททางสังคม และความต้องการท้องถิ่น ชุมชน แนวโน้มการเปลี่ยนแปลงในอนาคต 3. ดำเนินการจัดทำหลักสูตรการศึกษาและทำเรื่องยื่นขอรับการพิจารณาอนุมัติหลักสูตร และเผยแพร่ให้สถานศึกษาในสังกัดนำไปใช้ในการจัดการศึกษา 4. ส่งเสริม สนับสนุน และพัฒนาผู้บริหารสถานศึกษา ครู และบุคลากรทางการศึกษา ใฝ่ใฝ่ความรู้ ความเข้าใจในการสร้าง ใช้ และประเมินหลักสูตรสถานศึกษา 5. ส่งเสริมและสนับสนุนให้สถานศึกษาจัดทำหลักสูตรสถานศึกษาให้สอดคล้องกับหลักสูตรแกนกลาง และความต้องการท้องถิ่น สถานะความก้าวหน้าของงานทั้งหมด 6. ส่งเสริมและประสานความร่วมมือระหว่างสำนักงานเขตพื้นที่การศึกษา สถานศึกษา ชุมชน และหน่วยงานที่เกี่ยวข้องอย่างใกล้ชิดและต่อเนื่องเพื่อร่วมพัฒนาและใช้หลักสูตรสถานศึกษา 7. นิเทศ กำกับ ติดตาม ให้ความช่วยเหลือและนำผู้รับทราบผลการปฏิบัติงานและครูผู้สอนที่ได้เกิด การปรับปรุงพัฒนาหลักสูตรสถานศึกษาให้มีความ 8. ตรวจสอบ และประเมินคุณภาพหลักสูตร 9. สรุปรายงาน และเผยแพร่	วัตถุประสงค์ : กลุ่มนศ.พา กลุ่มนศ.พา กลุ่มนศ.พา กลุ่มนศ.พา กลุ่มนศ.พา กลุ่มนศ.พา กลุ่มนศ.พา กลุ่มนศ.พา กลุ่มนศ.พา			
ลำดับที่	หัวข้อการดำเนินงาน	รายละเอียดงาน	เวลาดำเนินการ	มาตรฐานคุณภาพงาน	ผู้รับผิดชอบ
1-2.		1. วิเคราะห์ สังเคราะห์ สังเคราะห์หลักสูตรอาชีวศึกษาและหลักสูตรอาชีวศึกษา ๑ อาทิ หลักสูตรแกนกลาง การศึกษาขั้นพื้นฐาน พ.ศ.2551 มาตรฐานการเรียนรู้ ศักยภาพและสาระการเรียนรู้ในแต่ละช่วงชั้น 8 กลุ่มสาระการเรียนรู้ หลักสูตรการศึกษาปฐมวัย และหลักสูตรอาชีวศึกษา 2. ศึกษาแนวทางบริหารจัดการหลักสูตร ส่งเสริมหรือยกย่องผู้เรียนในท้องถิ่น รวมถึงศึกษาลักษณะปัญหา บริบททางสังคม และความต้องการท้องถิ่น ชุมชน แนวโน้มการเปลี่ยนแปลงในอนาคต	สองสัปดาห์	มีร่องรอยการทำงานที่ครบถ้วนเป็นปัจจุบัน	กลุ่มนศ.พา
3.		3. ดำเนินการจัดทำหลักสูตรการศึกษาและทำเรื่องยื่นขอรับการพิจารณาอนุมัติหลักสูตร และเผยแพร่ให้สถานศึกษาในสังกัดนำไปใช้ในการจัดการศึกษา	กำหนดตามความเหมาะสม	มีกรอบหลักสูตรที่ชัดเจน	กลุ่มนศ.พา
4.		4. ส่งเสริม สนับสนุน และพัฒนาผู้บริหารสถานศึกษา ครู และบุคลากรทางการศึกษา ใฝ่ใฝ่ความรู้ ความเข้าใจในการสร้าง ใช้ และประเมินหลักสูตรสถานศึกษา	กำหนดตามความเหมาะสม	สถานศึกษา มีหลักสูตรสถานศึกษา ที่สอดคล้องกับหลักสูตรแกนกลางการศึกษาขั้นพื้นฐาน และกรอบหลักสูตรท้องถิ่น	กลุ่มนศ.พา
5.		5. ส่งเสริมและสนับสนุนให้สถานศึกษาจัดทำหลักสูตรสถานศึกษาให้สอดคล้องกับหลักสูตรแกนกลาง และความต้องการท้องถิ่น สถานะความก้าวหน้าของงานทั้งหมด	กำหนดตามความเหมาะสม	ความร่วมมือระหว่างสำนักงานเขตพื้นที่การศึกษา สถานศึกษา ชุมชน และหน่วยงานที่เกี่ยวข้อง	กลุ่มนศ.พา
6.		6. ส่งเสริมและประสานความร่วมมือระหว่างสำนักงานเขตพื้นที่การศึกษา สถานศึกษา ชุมชน และหน่วยงานที่เกี่ยวข้องอย่างใกล้ชิดและต่อเนื่องเพื่อร่วมพัฒนาและใช้หลักสูตรสถานศึกษา	กำหนดตามความเหมาะสม	กลุ่มนศ.พา มีแผนการมีแผนการติดตามการพัฒนาศึกษา สถานศึกษา ชุมชน และหน่วยงานที่เกี่ยวข้อง	กลุ่มนศ.พา
7.		7. นิเทศ กำกับ ติดตาม ให้ความช่วยเหลือและนำผู้รับทราบผลการปฏิบัติงานและครูผู้สอนที่ได้เกิด การปรับปรุงพัฒนาหลักสูตรสถานศึกษาให้มีความ	กำหนดตามความเหมาะสม	กลุ่มนศ.พา มีแผนการมีแผนการติดตามการพัฒนาศึกษา สถานศึกษา ชุมชน และหน่วยงานที่เกี่ยวข้อง	กลุ่มนศ.พา
8.		8. ตรวจสอบ และประเมินคุณภาพหลักสูตร	ทุกปีการศึกษา ช่วงรอบที่กำหนด	- มีกรอบหลักสูตรที่ชัดเจนและมีคุณภาพ - สถานศึกษา มีหลักสูตรสถานศึกษาที่มีคุณภาพ	กลุ่มนศ.พา
9.		9. สรุปรายงาน และเผยแพร่	เมื่อการประเมินเสร็จสิ้น	กลุ่มนศ.พา มีรายงานผลการดำเนินงาน ประจำปีที่ชัดเจน	กลุ่มนศ.พา

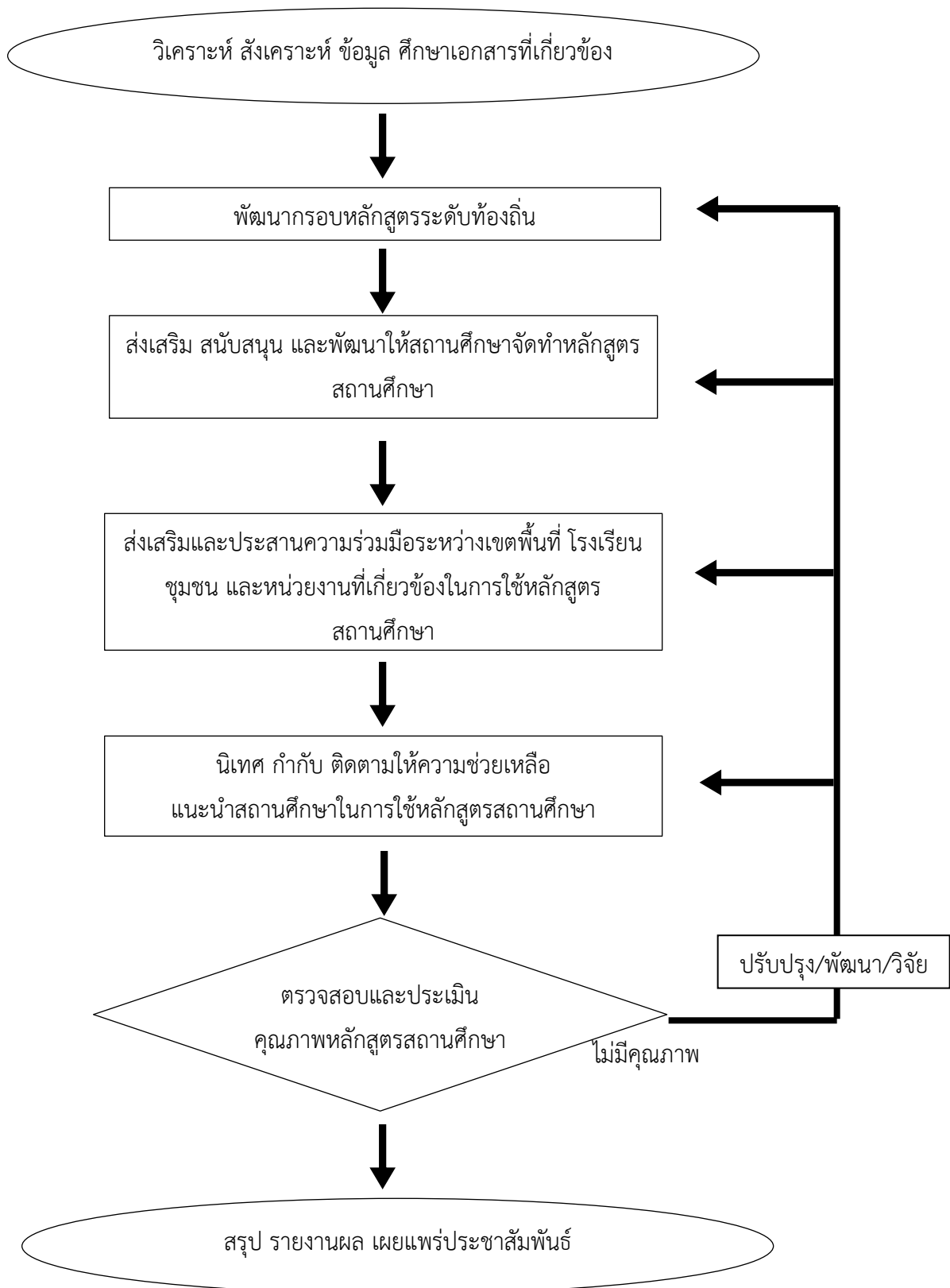
เอกสารอ้างอิง : 1.หลักสูตรแกนกลางการศึกษาขั้นพื้นฐาน พ.ศ.2551 2.แนวทางบริหารจัดการหลักสูตรสถานศึกษาหลักสูตรอาชีวศึกษาขั้นพื้นฐาน พ.ศ.2551 3. แนวทางการตรวจสอบและประเมินผลการจัดการศึกษาขั้นพื้นฐาน พ.ศ.2551 4. แนวทางการจัดการเรียนการสอนหลักสูตรอาชีวศึกษาขั้นพื้นฐาน พ.ศ.2551 5. หลักสูตรแกนกลางการศึกษาขั้นพื้นฐาน พ.ศ.2551 6. คู่มือหลักสูตรอาชีวศึกษาปฐมวัย พ.ศ. 2546 7. พระราชบัญญัติการศึกษาแห่งชาติ พ.ศ. 2551

## กระบวนการจัดทำหลักสูตรสถานศึกษา



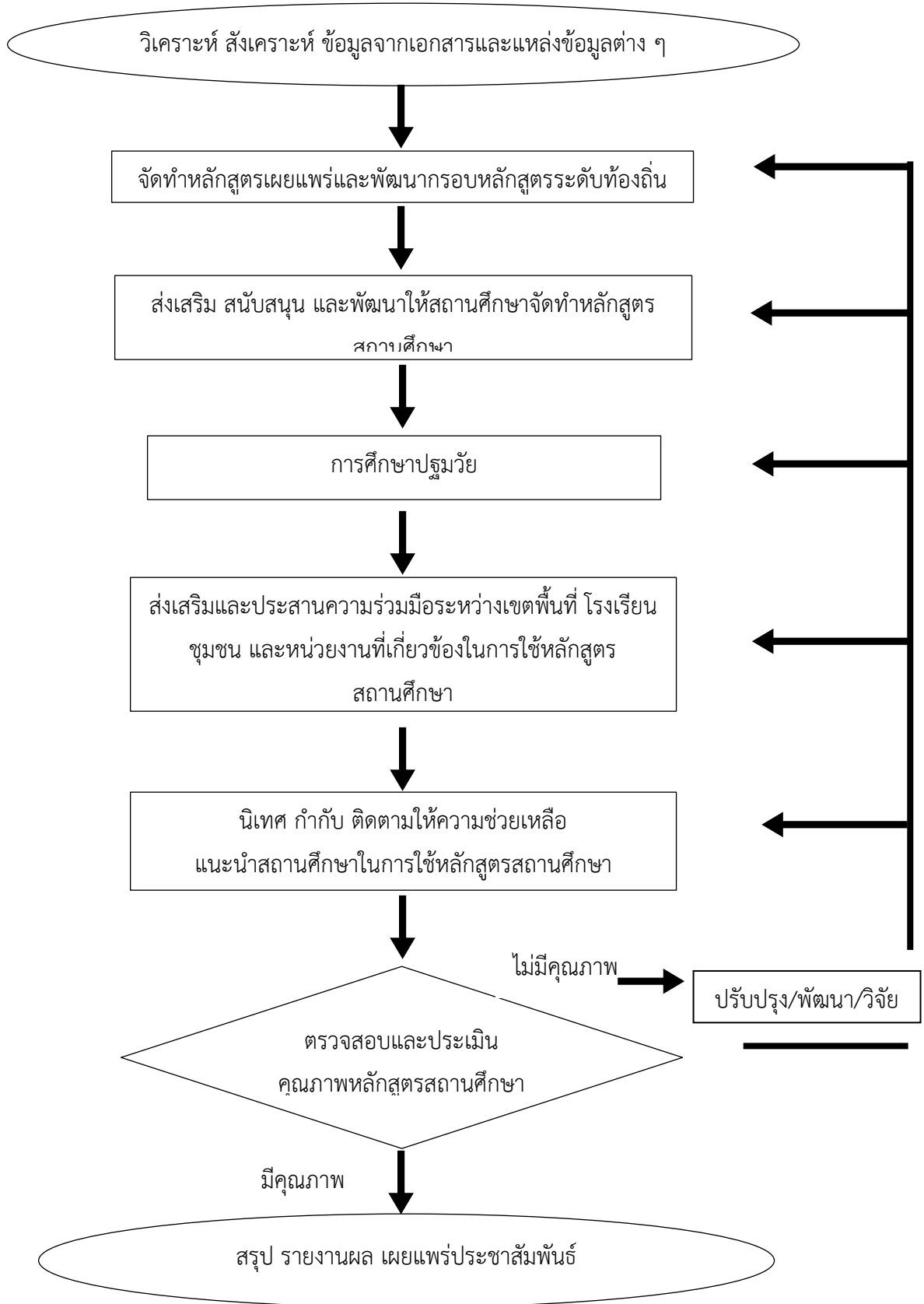


# กระบวนการจัดทำหลักสูตรระดับท้องถิ่น



กระบวนการจัดทำหลักสูตรสถานศึกษา

การศึกษาปฐมวัย



# บรรณานุกรม

กระทรวงศึกษาธิการ.หลักสูตรแกนกลางการศึกษาขั้นพื้นฐาน พ.ศ. ๒๕๕๑ กรุงเทพมหานคร:  
โรงพิมพ์คุรุสภาลาดพร้าว,๒๕๕๑.

ชัยนต์ วรรณะภูติ.ทิศทางการพัฒนาเครือข่ายการเรียนรู้:แนวทางการวิจัยด้านเครือข่าย  
การเรียนรู้.(เอกสารวิชาการ) เชียงใหม่:สถาบันวิจัยสังคมมหาวิทยาลัยเชียงใหม่.(ป.ป.).

สำนักงานคณะกรรมการการศึกษาขั้นพื้นฐาน.ฐาน แนวดำเนินการของคณะกรรมการติดตาม ตรวจสอบ ประเมิน  
และนิเทศการศึกษาของสำนักงานเขตพื้นที่การศึกษา.กรุงเทพมหานคร: โรงพิมพ์ ชุมชุมสหกรณ์  
การเกษตรแห่งประเทศไทย,๒๕๕๑.

สำนักนายกรัฐมนตรี.พระราชบัญญัติการศึกษาแห่งชาติ๒ (ฉบับพ.ศ.๒๕๔๕), ๒๕๔๕.

\_\_\_\_\_. ประกาศกระทรวงศึกษาธิการเรื่อง การแบ่งส่วนราชการภายในสำนักงานเขตพื้นที่การศึกษา  
ประถมศึกษาและมัธยมศึกษา พ.ศ. ๒๕๕๓ ,๒๕๕๓



สำนักงานเขตพื้นที่การศึกษาประถมศึกษาสกลนคร เขต ๒